

2012 年度国家公务员录用考试 《行政职业能力测验》全真模拟预测试卷(一)

注意事项

- 1.行政职业能力测验共有五个部分,135 道题,总时限为 120 分钟。各部分不分别计时,但都给出了参考时限,供答题时参考。
- 2.将姓名与准考证号在指定位置上用黑色字迹的钢笔、签字笔或圆珠笔填写,并用 2B 铅笔在准考证号对应的数字上填涂。
- 3.请将题本上的条形码揭下,贴在答题卡指定位置。没有贴条形码的答题卡将按作废处理,成绩计为零分。
- 4.题目应在答题卡上作答,在题本上作答一律无效。
- 5.待监考老师宣布考试开始后,你才可以开始答题。
- 6.监考老师宣布考试结束时,你应立即停止作答,将题本、答题卡和草稿纸都翻过来放在桌上,待监考老师确认数量无误、发出离开指令后,方可离开考场。
- 7.试题答错不倒扣分。
- 8.严禁折叠答题卡!

第一部分 常识判断 (共 25 题,参考时限 15 分钟)

根据题目要求,在四个选项中选出一个最恰当的答案。

请开始答题:

- 1.“十二五”时期,必须坚持把解决好农业、农村、农民问题作为全党工作重中之重,统筹城乡发展,坚持_____方针,加大强农惠农力度,夯实农业农村发展基础。
 - A.农村土地承包经营不变
 - B.工业反哺农业、城市支持农村和多予少取放活
 - C.城镇化
 - D.巩固农业基础地位、调整工业结构和加快基础设施建设
- 2.2011 年我国经济工作中,各方面要切实把重点放到_____上来。
 - A.加快转变经济发展方式
 - B.促进社会和谐进步
 - C.加快转变经济增长速度
 - D.区域经济发展协调性
- 3.在第三十四届世界遗产大会上,中国的_____被列入文化和自然遗产。

A.登封的“天地之中”历史建筑群和中国丹霞地貌

B.福建土楼和江西三清山

C.河南安阳殷墟和四川大熊猫栖息地

D.开平碉楼与村落和中国南方喀斯特地貌

4.关于我国能源以下说法不正确的是:

A.能源资源主要分布在西部,能源消费主要集中在东部

B.长距离、大规模的北煤南运、西电东送、北油南运、西气东输是我国能源运输的基本格局

C.山西、鄂尔多斯盆地、蒙东、西南、新疆等5个区域的煤炭、油气、水力资源蕴藏量占全国的70%以上

D.“十二五”时期,火电将不再成为我国的主力电源

5.下列关于我国教育事业说法不正确的是:

A.十七大报告明确指出,要坚持教育事业的社会性,加大财政对教育的投入

B.“十一五”时期我国教育发展的主要目标是全面普及九年义务,“普九”人口覆盖率接近100%

C.2010年《国家中长期教育改革和发展规划纲要(2010~2020年)》提出了2012年教育投入占GDP 4%的战略目标

D.从2010年秋季学期起,中央与地方共同设立国家助学金,用于资助普通高中在校生中的家庭经济困难学生,资助面约占全国普通高中在校生总数的20%

6.下列说法不正确的是:

A.甲村享有选举权的村民有500人,其中200人参与了村委会主任选举,候选人张某获得120票,因而当选

B.乙村享有选举权的村民有500人,在村委会选举中,李某获得300票,因而当选

C.丙村在村委会选举中,设立了秘密写票处

D.丁村村民胡某在村委会选举期间不能参加投票,书面委托其享有选举权的父亲代为投票

7.下列对我国行政监察工作说法不正确的是:

A.监察机关对实名举报的,必须将处理结果等情况予以回复

B.市级监察机关可监察县级政府所有公务员

C.监察机关立案调查的案件,应当自立案之日起六个月内结案

D.国家行政机关公务员对主管行政机关作出的处分决定不服的,可以自收到处分决定之日起三十日内向监察机关提出申诉

8.下列说法正确的是:

A.委员长、副委员长组成委员长会议,处理全国人民代表大会常务委员会的重要日常工作

B.总理、副总理、国务委员组成国务院常务会议

C.在全国人民代表大会闭会期间,国务院对全国人民代表大会常务委员会负责并报告工作

D.中央军事委员会主席对全国人民代表大会和全国人民代表大会常务委员会负责并报告工作

9.《上海县竹枝词》有诗云:“卅年求富更求强,造炮成船法仿洋。海面未收功一战,总归虚牝掷金黄。”与上述内容有关的历史事件是:

A.第二次鸦片战争

B.中法马尾海战

C.中日甲午战争

D.八国联军侵华

10.关于新能源技术,下列说法错误的是:

- A.生物质能是世界能源消费第四大能源,是唯一一种可再生的碳源
- B.我国的地热资源主要分布在云南、西藏、河北等省区
- C.混合动力汽车属于新能源汽车,纯电动汽车属于节能汽车
- D.波浪能是既不稳定又无规律的海洋能

11.关于我国夏季气温分布的正确叙述是:

- A.夏季气温最高的地方是我国纬度最低的曾母暗沙
- B.漠河由于纬度高,是我国夏季气温最低的地方
- C.我国大多数地方普遍高温,南北温差不大
- D.我国夏季南北温差大

12.新中国成立 60 年来,我国体育事业全面发展,竞技体育取得历史性跨越。以下关于我国体育事业说法不正确的是:

- A.举重运动员陈镜开成为新中国第一个打破世界纪录的运动员
- B.首次参加在洛杉矶举办的夏季奥运会,实现了中国奥运史上金牌“零”的突破
- C.2008 年,北京成功举办第 29 届夏季奥运会,中国代表团取得了 50 枚金牌的优异成绩
- D.1951 年 11 月 24 日,中华全国体育总会公布和推行第一套广播体操

13.下列措施中有利于扩大进口的是:

- A.提高外汇汇率
- B.提高进口关税税率
- C.提高出口关税税率
- D.提高存款准备金率

14.近年,我国取得了一批重大科技创新成果,实现部分领域由“跟随”到“领跑”的跨越。以下说法不正确的是:

- A.神舟系列飞船发射成功使我国成为世界上第三个掌握空间出仓活动技术的国家
- B.嫦娥一号、二号相继发射成功使我国成为世界上第五个发射月球探测器的国家
- C.深海载人潜水器 3000 米级海上试验取得成功,最大下潜深度达到 3759 米
- D.杂交稻的产量在杂交水稻的基础上提高了 20%~30%,超级稻亩产量达 2000 公斤以上

15.关于气象灾害的说法,不正确的是:

- A.旱灾、洪灾、寒潮、台风等是对中国影响较大的主要灾害性天气
- B.寒潮预警分为四级,分别以蓝色、橙色、黄色、红色表示
- C.在夏秋季节,中国东南沿海常常受到热带风暴——台风的侵袭
- D.我国黄河中下游地区在每年 6 月、7 月会出现梅雨天气

16.2011 年中国共产党迎来建党 90 周年,以下说法错误的是:

- A.中国共产党的建立,得到了列宁领导的第一国际的帮助
- B.中共一大选举产生党的领导机构是中央局
- C.毛泽东在《论持久战》中第一次明确提出“七一”是党的诞生纪念日
- D.中国共产党的最早组织是在上海建立的

17.我国社会主义道德建设的核心是为人民服务,我国《公民道德建设实施纲要》中的 20 字基本道德规范,除了“爱国守法、明礼诚信、团结友善、勤俭自强”还有:

- A.助人为乐
- B.爱岗敬业
- C.敬业奉献
- D.尊老爱幼

18.某地发生破坏性地震,位于震区的甲乙两地,甲地震中距比乙地大,则:

- A.甲地烈度小于乙地 B.甲地烈度大于乙地
C.甲乙两地烈度可能相同 D.甲乙两地受破坏程度不可能相同

19.下列有关文学常识的表述不正确的是:

A.《国语》是最早的国别体史书,《左传》是最早的叙事详备的编年体史书;《国语》《左传》既长于记事,又长于记言

B.我国古典小说中真正地吸收史传文学写人艺术经验的第一部作品是《水浒传》

C.《金瓶梅》开辟了一条写平凡人生活的道路,显示了现实主义文学的长足发展

D.屈原的《离骚》是我国第一部长篇政治抒情诗

20.由于青铜技术的成熟包括鼓风、浇铸等的运用,世界各个民族的先人陆续掌握了冶铁技术,中国是在_____时代初步掌握了冶铁技术。

- A.春秋战国 B.汉代 C.秦代 D.宋代

21.全球气温升高和生态环境恶化是人类面临的共同问题。在造成生态环境恶化的多种原因中,难以人为改变的是:

A.高消费、高浪费、大排放的生活方式

B.对资源、能源的掠夺性开采

C.生产工艺水平低

D.自然资源的有限承载力

22.下列作品、作家、时代(国别)及体裁对应正确的是:

A.《秋浦歌》——杜牧——唐代——诗歌

B.《北京人》——曹禺——现代——话剧

C.《哈姆雷特》——莎士比亚——英国——小说

D.《叶甫盖尼·奥涅金》——歌德——德国——诗体小说

23.以下说法不正确的是:

A.顾拜旦被誉为“现代奥林匹克之父”

B.邓稼先被称为我国的“两弹元勋”

C.林则徐是近代史上睁眼看世界的第一人

D.关汉卿与马致远、郑光祖、汤显祖并称为“元曲四大家”

24.以下关于生活常识,说法不正确的是:

A.石英钟的电池耗尽停止走动时,其秒针往往停在刻度盘上“9”的位置

B.电炉“燃烧”是电能转化为内能,不需要氧气

C.鸽子可以检验测定地球磁力场

D.冬天室外的铁器和木材温度并不一样,因此触摸的话会感到冷热不一样

25.下列有关饮食的说法不正确的是:

A.用铁锅炒菜有利于防止缺铁性贫血

B.食用加碘盐能预防甲状腺肿大

C.晚上睡前喝牛奶能促进睡眠

D.多吃富含纤维食物易于补充大量维生素

※※※第一部分结束,请继续做第二部分! ※※※

第二部分 言语理解与表达

(共 40 题,参考时限 35 分钟)

本部分包括表达与理解两方面的内容。请根据题目要求,在四个选项中选出一个最恰当的答案。

请开始答题:

26.资本市场总能制造无数的财富神话。有些人能够一夜暴富,但这样的机遇难以_____,更为_____的投资路径是通过时间的积累让财富雪球越滚越大,如果能够充分发挥复利的威力,这将远比一夜暴富更为惊人。

填入划横线部分最恰当的一项是:

- A.推广 有效 B.复制 现实
C.效仿 可行 D.强求 稳妥

27.当时间_____流逝,手边的书也渐渐发黄时,才觉察到还没有细细_____年轻的滋味,年轻已与我们无声告别。

填入划横线部分最恰当的一项是:

- A.悄悄 品评 B.匆匆 咀嚼
C.悄然 品尝 D.缓缓 品味

28.当你不再十分在意成功和失败,开始用一种平和的心态去审视走过的生命历程,温暖的阳光就会_____你曾经沧桑的心田,和煦的春风就会_____你曾经苦涩的心泪。

填入划横线部分最恰当的一项是:

- A.洒满 吹干 B.进驻 拂干
C.照亮 擦干 D.浸润 拭去

29.犬儒主义也是一种精神分裂,不过按我的理解,它是“知”与“行”的分裂。当然,千万不要把这里所谓的犬儒主义等同于古希腊的犬儒派,两者有本质区别,不可_____。

填入划横线部分最恰当的一项是:

- A.同日而语 B.一视同仁
C.混为一谈 D.等量齐观

30.从某种意义上讲,文化是一种_____,文明是一种_____,自由并不是无边无际。原始人赤身露体不算有文化,知道遮羞了才算有文化。放纵无度不是文明,有分寸感,懂得节制,才是文明。

填入划横线部分最恰当的一项是:

- A.内敛 羁束 B.含蓄 约束
C.隐晦 束缚 D.隐忍 控制

31.从政的政治家明明内向就不要强装_____,明明木讷最好就别故作_____,成功的政治家不该为自己规划一条违背自己性格的形象道路。

填入划横线部分最恰当的一项是:

- A.张扬 风趣 B.开朗 敦厚

C.活泼 幽默

D.外向 姿态

32.这些年来,中国文学的创作取得了长足进步。许多作品也不乏_____底层的人文情怀,而唯独缺少_____星空的超越性力量。

填入划横线部分最恰当的一项是:

A.俯首 仰望

B.关注 向往

C.关照 窥探

D.回眸 遥望

33.如今埃及木偶仍保持着传统的提线木偶的表演方式,虽然不及现代木偶表演惟妙惟肖,但诙谐幽默的人物形象还是令人_____,再配以阿拉伯传统音乐,埃及几千年的文明历史都_____在这小小的舞台上。

填入划横线部分最恰当的一项是:

A.笑逐颜开 压缩

B.欣喜若狂 展现

C.忍俊不禁 浓缩

D.心花怒放 凝聚

34.世间有很多事真的是“只有想不到的,没有做不到的”。当我们陷入_____的境地时,开动脑筋,激活智慧,往往会“急中生智”而杀出一条_____的新路来。没有四肢,就用牙齿行走;缺少力气,就用智慧谋生……生活中的很多奇迹和成功,就是这样诞生的。

填入划横线部分最恰当的一项是:

A.山穷水尽 另辟蹊径

B.一筹莫展 异想天开

C.进退维谷 匪夷所思

D.举棋不定 出乎意料

35.成长,像一杯清茶,虽没有牛奶的_____,却越品越香;成长,像一条小路,虽弯曲坎坷,却_____。

填入划横线部分最恰当的一项是:

A.香甜 阳光普照

B.嫩滑 前途光明

C.淳朴 曲径通幽

D.醇厚 风景秀丽

36.戏剧不仅善于在对话中不知不觉地展开故事,在对话中_____地刻画人物,而且善于在对话中悄悄地_____矛盾与处理问题。

填入划横线部分最恰当的一项是:

A.栩栩如生 暴露

B.无声无息 设置

C.不露声色 展现

D.悄然无声 制造

37.只要你愿意细读科学背后的资料——交织着何等复杂的运气,积累了多少人的心血,那么你便会自然而然地感到,在这沉甸甸的、血泪交织的深厚历史面前,仅以诺奖来评判,是多么_____的心态。真正的贡献不会因诺奖的有无而被_____。

填入划横线部分最恰当的一项是:

A.浅薄 埋没

B.狭隘 抹杀

C.浮浅 淡忘

D.偏颇 湮没

38.爱默生在散文《圆》中说,人生就是一个个同心圆,永远不要把自己局限在现有的圆圈里。只有不断_____自己生命的深度与广度,勇敢尝试和追求不那么“_____”的目标,才能超越自己,走向未来。

填入划横线部分最恰当的一项是:

A.挖掘 虚无缥缈

B.拓展 唾手可得

C.提升 镜花水月

D.延展 信手拈来

39.大多数非物质文化遗产处境都是这样,依赖“清贫孤寂”的传承人在微光烛照的小径上_____,坚守着民族民间文化的最后阵地。

填入划横线部分最恰当的一项是:

- A.信马由缰 B.踽踽独行 C.踟蹰不前 D.步履蹒跚

40.我甚至要说,它是一个奇迹。世上只有极少数作品,如此_____又如此质朴,如此_____又如此平易近人,从内容到形式都几近于完美,却不落丝毫斧凿痕迹,宛若一块_____的美玉。

填入划横线部分最恰当的一项是:

- A.精致 深邃 浑然一体 B.精美 深刻 浑然天成
C.精湛 深厚 冰清玉洁 D.精细 深沉 精雕细琢

41.有些经济学家认为,当代不少企业由盛而衰,大都是因企业处于顺境时对市场上缓缓而来的种种威胁_____,未能_____。

填入划横线部分最恰当的一项是:

- A.漠不关心 见微知著 B.视而不见 未雨绸缪
C.不以为然 防患未然 D.不以为意 防微杜渐

42.个人恩怨可以_____,但对_____民族大义的酸甜苦辣,不能集体失忆。尤其对后人不能只给锦衣美食,不给精神滋养。须知,“一个民族,最_____的莫过于不知道自己的历史”。

填入划横线部分最恰当的一项是:

- A.忘记 记载 危险 B.忘却 承载 悲哀
C.遗忘 倾注 痛苦 D.忘怀 饱含 可怜

43.“新生代散文”作家大多有写现代诗的背景,诗人所拥有的_____的思维、大胆的想象、敏锐的感觉,将“诗质”_____在散文语言的血液和肌理里。这不同于平铺直叙式的浅浮的诗意,而是自我心灵的体认中_____而成的诗质。

填入划横线部分最恰当的一项是:

- A.跳脱 镶嵌 凝结 B.另类 浓缩 升华
C.感性 渗透 铸就 D.活跃 散播 提炼

44.恪守新闻真实性,是新闻界共同的“铁律”,新闻的生命也在于此。任何细节的_____,都是新闻工作的_____,都是新闻工作者的_____。

填入划横线部分最恰当的一项是:

- A.谬误 不幸 失误 B.失真 责任 失信
C.失实 失误 耻辱 D.失误 耻辱 悲哀

45.刘希全的诗,有的非常_____,像素描,寥寥数笔,不加任何评论和抒情;有的只写一种感觉、一种想象,但又_____着生活,表现出强烈的超现实主义的色彩。近年来,他喜欢使用冷抒情、零抒情、大排比、黑色幽默、反讽等笔法,并保持着克制,从而使所要表达的主题_____,更加凸显生动。

填入划横线部分最恰当的一项是:

- A.朴素 渗透 匠心独运 B.简约 象征 不落窠臼
C.朴实 映射 独树一帜 D.写实 隐喻 别具一格

46.有一种捉猴子的陷阱,即把椰子挖空,然后用绳子绑起来,接在树上或固定在地上,椰子上留了一个小洞,洞里放了一些食物,洞口大小恰好只能让猴子空着手伸进去,而无法握着拳头伸出来,于是猴子闻香而来,将它的手伸进去抓食物,理所当然地,紧握的拳头便缩不出洞口,当猎人来时,猴子惊慌失措,更是逃不掉。

这个故事给我们的启示是:

- A.要懂得衡量利益的得失,不要因小失大
- B.解决问题的途径不止一条,要学会变通
- C.陷阱常基于人内心的贪念,无欲则刚
- D.不要被内心对欲望的执着所束缚,要懂得适时的放手

47.相比于儒家的以政治伦理为核心的“道”,老庄之“道”因其玄虚的特征,更宜于作出超越性的解释,从而满足人们对于生命的具有宗教意味的渴望:它永远具有无限的可能,化生万物却始终保持自身的虚静,不因世间的变化而发生任何改变。在万物源于道的根本原理之下,个体生命与道本是统一的;当生命摆脱了俗世的成败毁誉的羁绊而与道化合为一时,从精神意义上说,它自然也就获得了道所具有的品性。正是上述区别,造成了魏晋时代儒学的衰落与老庄学说的兴起。

这段文字旨在说明:

- A.儒学与道学在对生命意义的解读上存在本质不同
- B.道学蕴含的宗教意味迎合了人们的精神需求
- C.魏晋时代儒学衰落而老庄学说兴起的原因
- D.只有摆脱俗世的羁绊,人才能体悟“道”的内涵

48.在人类的身体中,细菌的数量要远远多于人体的细胞,其中大部分细菌对人是有益的,有助于我们消化食物。但是,肠道内的有益细菌有时会死亡或被清除。阑尾不仅能重启在患病时被删除掉的肠道系统内的有益细菌,而且因其所处的位置正好在正常的食物流以下,作为大肠的死胡同,它贮存了各种各样的细菌。这些都说明阑尾就像一个安全的备份盘。从形状上看,阑尾就像一个蠕虫似的器官。实际上,它是一个细菌加工厂,培养着对人有益的细菌。但是,在疾病流行之时,如霍乱影响到某个地区,阑尾就不可能轻而易举地培养出细菌。

下列关于“备份盘”和“加工厂”的解说,不正确的一项是:

- A.阑尾就像一个“备份盘”,是因为它能重启因疾病被删除掉的肠道系统内的有益细菌
- B.在疾病流行之时,阑尾不能培养出细菌,所以它并非严格意义上的细菌加工厂
- C.形状像蠕虫似的阑尾,能培养对人有益的细菌,就像一个细菌加工厂
- D.阑尾贮存了各种各样的细菌,且处在正常的食物流以下,作为“备份盘”,很安全

49.清代是紫砂壶发展的鼎盛时期,制壶名家辈出,在选料、配色、造型、烧制、题材、纹饰、工艺等方面都较完善。紫砂壶的发展与当时的社会经济文化生活息息相关,清代的饮茶习俗非常普及,已成为人民日常生活中的必需品,故紫砂壶的发展日益兴盛。清代的茶有红茶、绿茶、白茶、黄茶、花茶、散茶六大类,同今天的茶大体相同。茶具则承明制,多以陶瓷为主,瓷以景德镇的瓷茶具为优,陶茶具以宜兴的紫砂茶具最为出色。

这段文字阐述的主旨意思是:

- A.紫砂壶与饮用茶之间的配套关系
- B.紫砂壶与当时社会生活间的联系

C.紫砂壶的发展在清代鼎盛的原因

D.紫砂壶与清代的饮茶习俗的联系

50.在今天这样一个各种价值观念并存的社会环境里,写作者对生活、对艺术的态度和情感显得越来越重要。我们需要有娱乐性的戏剧,但不能都去做这类戏,如果那样的话,艺术就可能沦落为玩具,变成社会生活中的小玩闹。现实主义戏剧要打动人心,创作者必须直面现实生活,忠实地书写,真实地表达。同时,深切的人文情怀对于创作者也至为重要,一个真正的好作品既要有对社会生活的真实书写,也要有强烈的人生体验;既要有冷峻的批判、思考和反省,也要有真挚的情感,而这一切都来自写作者敏感而纤细的心灵。

以下对这段文字理解不准确的一项是:

A.现实主义戏剧创作应强化人文主义情怀

B.娱乐性的戏剧有违艺术的宗旨,可能会让艺术沦落为玩具

C.一个好的戏剧创作者定会拥有一颗敏感而纤细的心灵

D.真实再现生活和凸显人文情怀是现实主义戏剧成功的法宝

51.北京路面上几乎无处不在的隔离墩、铁栅栏,及“无缝衔接”的监视器,与只要监视不到就形同虚设的红绿灯、斑马线,已经足以证明交通管理在中国是一个多么独特而艰难的任务。因此,与其他领域的不良现象不同,交通乱象既不能归咎于腐败贪官,也很难完全归咎于交管部门的不作为,更没有理由变成行人与司机之间的互相指责。交通秩序是一个人人参与的现代秩序,对于交通乱象的形成,每个交通参与者都有无可推脱的责任。

对这段话概括最准确的一项是:

A.交通管理在中国是一项非常独特而艰难的工作

B.交通乱象与其他领域的不良现象不同

C.交通秩序是一个人人参与的现代秩序

D.交通乱象的形成,每个交通参与者都有责任

52.从本质上说,人类文明的进程就是不断脱离动物界的过程,这一过程主要包括人类体质的进化和心性的进化两个方面。从猿到人的体质进化,人类用了上百万年的时间才完成,而人类心性的进化则还要缓慢。当人类跨越石器时代、青铜时代进入铁器时代之后,动物性依然顽强地在人类身上闪现着。如何管理好人类的情感,使带有动物性的人变成理性的人,是儒家最为关注的重要课题。如果把儒家的答卷归结为一个字,那就是“礼”。

对这段文字的主旨概括最准确的是:

A.描述人类文明发展进化的大致过程

B.对比人类体质与心性两方面的进化

C.阐述儒家强调礼仪作用的社会原因

D.说明儒家思想的产生根源与现实意义

53.海洋植物在预防全球变暖方面大有潜力。它们每年可从大气中吸收 20 亿吨二氧化碳。其中,红树林、盐沼地和海草床存储了海底埋藏的碳的一半,其每年可存储 16.5 亿吨二氧化碳,几乎占全球交通排放的二氧化碳的一半,成为地球上最密集的碳储存器。但是,这些海洋植物的生存环境却岌岌可危,它们的栖息地正以每年 7% 的速度丧失。按照这种趋势,这些海洋生态系统可能在几十年内大规模消失。

这段文字意在强调:

- A.海洋植物具有很强的固碳功能,能够有效预防全球变暖
- B.红树林、盐沼地和海草床是地球上最密集的碳储存器
- C.要应对全球变暖,有必要加强对海洋植物栖息地的保护
- D.要加强对海洋植物生存环境的保护,维护生物的多样性

54.当前,由于全球贸易“蛋糕”的缩小,部分经济实体借“反倾销”、“特别保护税”之名,行贸易保护主义之实。近年来,由于中国是全球最大的贸易出口国,欧盟、美国等经济实体对华贸易一直存在巨额逆差,他们对此选择了日益强硬的态度,相关的贸易摩擦日见增多。

根据这段文字,接下来作者最有可能着重讲述:

- A.全球贸易“蛋糕”如何缩小
- B.中国对外贸易顺差产生的原因
- C.部分经济实体的贸易情况
- D.中国如何采取积极措施应对贸易摩擦

55.过去人们认为哲学的最高任务就是把客观存在当作独立于作为主体的人以外的东西,通过人的认识,掌握客观存在的普遍规律,以征服客体、利用客体,达到“主客的对立统一”。哲学于是被界定为追求普遍规律或“最”普遍规律的学问。哲学需要讲普遍规律,这是毫无疑问的,但人之一生,在找到了事物的最普遍规律以后,还有一个如何对待最普遍规律的问题,那就是人生态度问题,亦即人生的境界问题,这才是哲学应当探索的最高任务。所以哲学的含义应该超越旧有的界定。

这段文字意在强调:

- A.哲学要对人生各种活动做理性的、深层的反思
- B.哲学应是提高人生境界之学
- C.哲学反思的对象是人生,其本质不可与人生分离
- D.哲学的含义应体现对生态度的关注

56.我国传统文化宣传孔融让梨,表扬他把最好的给祖父母、父母、兄弟姐妹,最差的留给自己。这种教育的特点是强调自觉。古罗马人不是这样。为了解决军队中出现的严重不公平现象,他们没有找一个榜样来教育人,而是着眼于制度设计。比如两个士兵得到一个面包,按规定其中一个负责切割,另一个人则有权首先挑选。这样,那个切割面包的士兵为了防止自己吃亏,就会非常小心,尽量切得一样大。这样的传统延续发展,就是现代西方社会比较重视制度设计,而不仅仅依靠道德说教。

这段文字意在说明:

- A.我国文化与古罗马文化在教育理念上存在巨大分歧
- B.好的制度设计比一味的道德说教来得更有效
- C.现代西方社会重视制度设计缘于其文化传统
- D.完善的制度设计有助于最大限度地实现社会公平

57.城市地标是一座城市最具标志性的建筑或景观,它聚焦了一座城市的魅力,是这座城市区别于另一座城市的特色之所在。我国历史上唐代长安之曲江,南宋杭州之西湖,明清南京之秦淮河、北京之故宫,近代上海之外滩,都是历史上极具特色和标志性的城市景观,并积淀为一种独特的城市意象。随着我国当代城市化进程的迅猛发展,新的城市地标不断浮出地表。这些新的城市地标如何与城市的历史文脉相协调,并体现出创新和发展,已成为今天城市建设中一个普遍性的问题。

这段文字意在说明:

- A.城市地标是一座城市的名片和象征,能够提升城市的知名度
- B.塑造新的城市地标,是提升一座城市软实力的有效途径
- C.塑造新的城市地标应在契合历史意蕴的基础上融入现代元素
- D.城市地标的塑造是城市化进程的需要,是城市建设重中之重

58.依次填入下面一段文字横线处的语句,衔接最恰当的一项是:

李清照的悲剧就在于她是生在封建时代的一个有文化的女人。_____,_____,
_____,_____,_____,_____。这就难免有孤独的悲哀。

- ①她又处在社会思想的制高点
 - ②她看到了许多别人看不到的事情
 - ③追求着许多别人不追求的境界
 - ④她处在封建社会的底层
 - ⑤作为女人
 - ⑥作为一个知识分子
- A.⑤②④①⑥③ B.⑤④⑥①②③
C.⑥①④⑤③② D.⑥①②③⑤④

59.①尽管如此,许多人仍然抱怨电视是一种单向的发射,它仍然垄断了信息的收集、组织、编辑、诠释和发布

②这不仅因为电影、广播、电视或者互联网相继为大众的日常生活制造了巨大的快乐;更为重要的是,新型传播媒介的问世往往是与进一步的民主和开放联系在一起的

③因此,计算机互联网的出现再度震动了人们

④历史证明,媒介的垄断时常导致符号的垄断;反之,符号的解放必然吁求媒介的解放

⑤相对于报纸,电视显然提供了一个较为广泛的公共空间

⑥在大多数人眼里,电子传播媒介的崛起常被视为一种进步的标志

将以上 6 个句子重新排列,语序正确的一项是:

- A.⑥②④⑤①③ B.④⑥②⑤①③
C.⑥③④⑤②① D.④⑥②⑤③①

60.①“来日绮窗前,寒梅著花未”“去郭轩楹敞,无村眺望赊”“只欲栏边安枕席,夜深闲共说相思”。

②当我们看到建筑中的回廊、栏杆、台阶、屋檐、门窗等等,都会触景生情,这些形象本身就是诗一般的语言。

③反过来说,由于文学的积淀,中国古代建筑的形象也变得含情脉脉。

④这些建筑形象,都诗化了,情态化了,所以都是那么的感人。

⑤这种形象,却多与建筑有关。

⑥唐诗的一个显著的艺术特征,在于其形象化,以形感人。

将以上 6 个句子重新排列,语序正确的是:

- A.②①③④⑥⑤ B.⑥⑤①②④③
C.①②④③⑥⑤ D.⑥⑤①④③②

61.今天,尽管一台普通电脑就能装下当年一个图书馆的全部藏书,可屏幕上的“书籍”既无卷册,也无厚度,无法触摸,更无法翻开书页。_____。人们阅读屏幕上的文字,却无法收藏它们。今天,我们通过一张光碟收藏一百本书的信息很容易,却无法体验到收藏一百本纸质书籍的快乐。

填入划横线部分最恰当的一句是:

- A.数字化的页码没有纸张和油墨的气味,更没有被人翻阅过而留下的气息
- B.数字化的页码没有纸张和油墨的气味,也没有被人翻阅过而留下的气息
- C.数字化的页码没有被人翻阅过而留下的气息,也没有纸张和油墨的气味
- D.数字化的页码没有被人翻阅过而留下的气息,更没有纸张和油墨的气味

62.以制度安排和政策导向方式表现出来的集体行为,不过是诸多个人意见与个人选择的综合表现。除非我们每一个人都关心环境,并采取具体的行动,否则,任何政府都不会有动力(或压力)推行环保政策。即使政府制定了完善的环保法规,但如果每个公民都不主动遵守,再好的环保法规也达不到应有的效果。

这段文字主要支持的一个观点是:

- A.政府有责任提高公民的环保意识
- B.完善的保护法规是环保政策成败的关键
- C.政府制定的环保法规应该体现公民个人意愿
- D.每个公民都应提高自己的环保意识

63.西方哲学发展,由浑沦到分析,又由分析到综合,看来这是二十一世纪的大致轮廓。对中国哲学来说,我们不能安于自己的浑沦、综合,认为比西方的分析更高明,这是一种误解。有人讲今天电子计算机的二进制法《易经》早已讲过了;火箭发射原理宋代早已发明,只是西方火箭飞得更高而已。这是极端无知的说法。从原始浑沦的统一,经过近代科学分析的洗礼,再进行综合,这个否定之否定(黑格尔说的正-反-合)的认识步骤必不可少。

这段文字的主旨是:

- A.说明中西方哲学方法论的差异
- B.澄清对中国哲学方法论的误解
- C.强调科学分析对中国哲学发展的重要性
- D.指明中国哲学未来发展的方向

64.摩天(skyscraper)一词,最初是船员的专门术语,意思是帆船上的高大桅杆或者帆,后来不断演变,逐渐成为建筑中的一个特定术语。1883年,“摩天大楼”首先出现在美国一位喜欢幻想的作家所写的《美国建筑师与建筑新闻》一文中,这个术语就此诞生了。从那时到现在,人们建造了众多摩天大楼,它们鳞次栉比,耸立在世界各大城市的天空。

根据这段文字,理解不正确的是:

- A.联想与类比往往赋予词语以崭新的内容
- B.有些词语的意义要先于实物的存在
- C.词语的意义随着时间的推移不断扩大
- D.船员与作家共同创造了“摩天大楼”这个词语

65.如今,市场开始青睐手工制作的陶艺、锻打的铁艺和种种编织的手艺,为之标上高价。市场的规律是“物以稀为贵”和“按工计价”。人们认可这种高价,是因为手工制品纯朴、生动,带着人的气息。人用双手触弄和制造这些物品时,总是渗透着心中的想法、审美情趣以及对生命的感悟,而且不会重复。这是机器制品不具有的。在冷峻的千篇一律的工业文明的时代,手工给人一种具有怀旧意味的人文的温馨,就像那些仿古餐厅中摇曳的烛光。

对这段文字的主旨概括最准确的是:

- A.探讨手工制品被标上高价现象的合理性

- B.分析高价的手工制品在如今备受青睐的原因
- C.阐述手工制品流行与怀旧风蔓延的关系
- D.说明手工制品与工业时代的机器制品的区别

※※※第二部分结束,请继续做第三部分! ※※※

第三部分 数量关系
(共 15 题,参考时限 20 分钟)

在这部分试题中,每道题呈现一段表述数字关系的文字,要求你迅速、准确地计算出答案。

请开始答题:

66.某单位有工作人员 48 人,其中女性占总人数的 37.5%,后来又调来女性若干人,这时女性人数恰好是总人数的 40%,问调来几名女性?

- A.1 人 B.2 人 C.3 人 D.4 人

67.小明 7 点多开始写作业,发现时针和分针正好相差了 4 大格,不到一个小时后写完作业,小明惊讶的发现时针和分针正好还是相差了 4 大格。问小明写作业花了多少分钟?

- A.30 B.40 C. $43\frac{7}{11}$ D. $65\frac{5}{11}$

68.小王从家里上班需要经过 4 个交通岗,假设在每个交通岗遇到红灯的事件是相互独立的,且概率均为 0.4,问最多遇到 2 次红灯的概率是多少?

- A.0.1792 B.0.3456
C.0.4752 D.0.8208

69.两工厂各加工 480 件产品,甲工厂每天比乙工厂多加工 4 件,完成任务所需时间比乙工厂少 10 天。设甲工厂每天加工产品 x 件,则 x 满足的方程为:

- A. $\frac{480}{x}+10=\frac{480}{x+4}$ B. $\frac{480}{x}-10=\frac{480}{x+4}$
C. $\frac{480}{x}+10=\frac{480}{x-4}$ D. $\frac{480}{x}-10=\frac{480}{x-4}$

70.现有一个无限容积的空杯子,先加入 1 克酒精,再加入 2 克水,再加入 3 克酒精,再加入 4 克水,……,如此下去,问最终杯子中酒精溶液浓度为多少?

- A.0 B.25% C.33.3% D.50%

71.大盒放有若干支同样的钢笔,小盒放有若干支同样的圆珠笔,两盒笔的总价相等。如果从大盒取出 8 支钢笔放入小盒,从小盒取出 10 支圆珠笔放入大盒,必须在大盒中再添两支同样的钢笔,两盒笔的总价才相等。如果从大盒取出 10 支钢笔放入小盒,从小盒取出 8 支圆珠笔放入大盒,那么大盒内笔的总价比小盒少 44 元。每支钢笔()元。

- A.8 B.6 C.5 D.4

72.有 114 名学生分 A、B、C 三种书,其中 90 名学生分到了 A 种书,83 名学生分到了 B 种书,70 名学生分到了 C 种书。问三种书都被分到的学生至少有多少人?

A.0 B.15 C.36 D.49

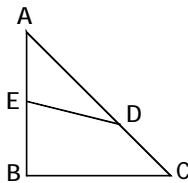
73.如右图所示, $\triangle ABC$ 是等腰直角三角形, $AB=12$, AD 的长度是 CD 的 2 倍, 四边形 $EBCD$ 与 $\triangle AED$ 的面积之比为 3:2, 问 AE 的长度是多少?

A.6.9

B.7.1

C.7.2

D.7.4



74.某戏院一共卖了 1200 张票, 其中前排票每张 40 元, 后排票每张 50 元。已知后排比前排多卖了 16800 元。问前排票卖出了多少张?

A.480

B.560

C.640

D.720

75.杂货店分三次进了一些货物, 已知每一次的进货单价都是上一次的 80%, 且第一次的进货单价为 5 元。已知这些货物恰好能够排成一个三层的空心方阵, 且最内层、中间层和最外层恰好分别是第一、二、三次所进的货物, 且最外层每边有 7 个货物。现要保证 20% 利润率的情况下, 杂货店应该将货物至少定为多少元?

A.3.90

B.4.12

C.4.36

D.4.52

76.A、B、C 三人玩游戏, 开始时三人的钱数之比为 7:6:5, 游戏结束后三人的钱数之比变为 6:5:4, 其中有一人赢了 12 元, 则这个人原来有多少元钱?

A.420

B.480

C.360

D.300

77.全班有 75 人, 其中学英语的人数占全班总人数的 $\frac{4}{5}$, 而这些学英语的人中有 $\frac{1}{2}$ 的人也学日语, 请问全班学日语的最多有多少人?

A.30

B.45

C.60

D.75

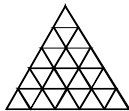
78.如图, 某三角形展览馆由 25 个正三角形展室组成, 每两个相邻展室(指有公共边的小三角形)都有门相通, 若某参观者不愿返回已参观过的展室(通过每个房间至少一次), 那么他至多能参观多少个展室?

A.23

B.22

C.21

D.20



79.从 0 到 9 这 10 个数中任取一个数并且记下它的值, 放回, 再取一个数也记下它的值。当两个值的和为 8 时, 出现 5 的概率是多少?

A. $\frac{1}{4}$

B. $\frac{1}{5}$

C. $\frac{2}{9}$

D. $\frac{2}{7}$

80.一批商品期望获得 50% 的利润来定价, 结果只销掉 70% 的商品。为尽早销售掉剩下的商品, 商店决定按定价打折出售, 这样所获得的全部利润是原来所期望利润的 82%, 问打了多少折扣?

A.4 折

B.6 折

C.7 折

D.8 折

※※※第三部分结束, 请继续做第四部分! ※※※

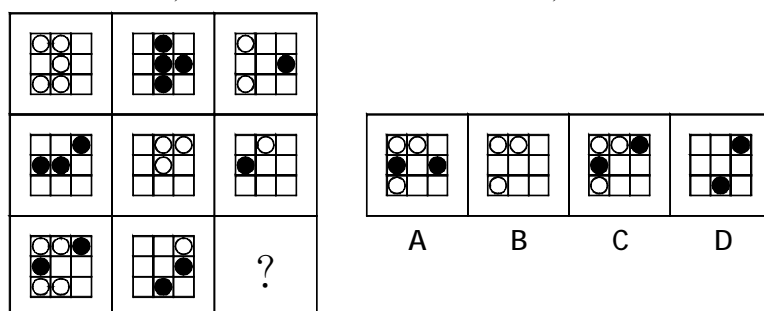
第四部分 判断推理

(共 40 题,参考时限 35 分钟)

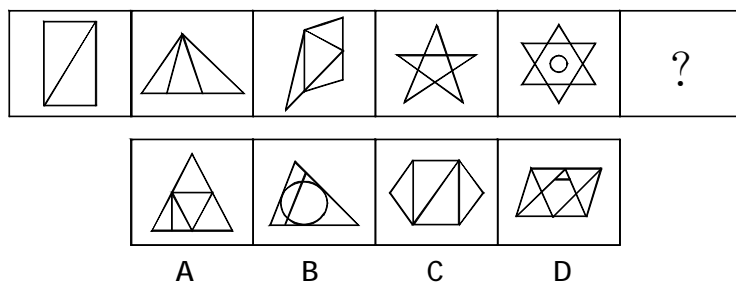
一、图形推理。请按每道题的答题要求作答。

请开始答题:

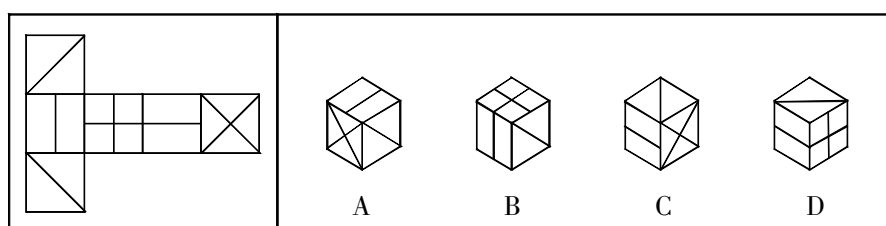
81.从所给的四个选项中,选择最合适的一个填入问号处,使之呈现一定的规律性:



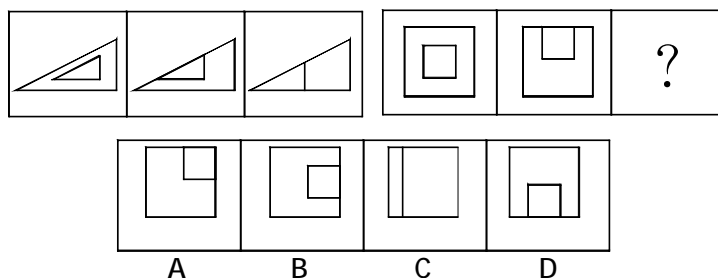
82.从所给的四个选项中,选择最合适的一个填入问号处,使之呈现一定的规律性:



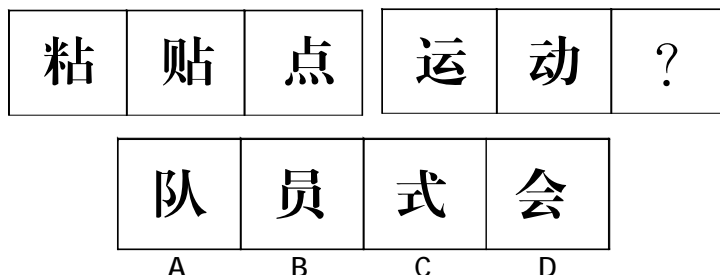
83.左边给定的是纸盒的外表面,下面哪一项能由它折叠而成?



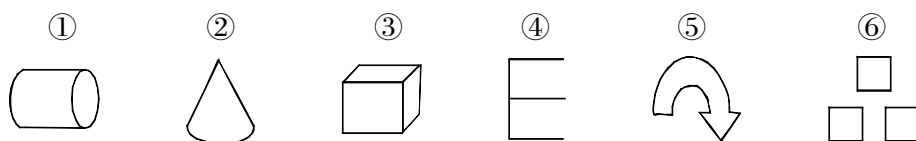
84.从所给的四个选项中,选择最合适的一个填入问号处,使之呈现一定的规律性:



85.从所给的四个选项中,选择最合适的一个填入问号处,使之呈现一定的规律性:



86.把下面的六个图形分为两类,使每一类图形都有各自的共同特征或规律,分类正确的一项是:



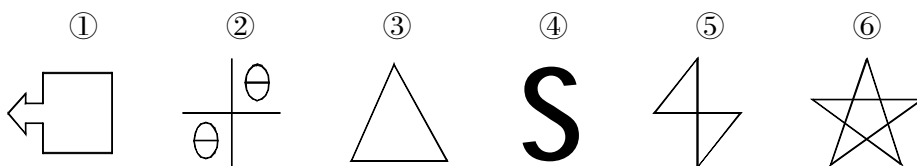
A.①②③,④⑤⑥

B.①③④,②⑤⑥

C.①②⑤,③④⑥

D.①③⑥,②④⑤

87.把下面的六个图形分为两类,使每一类图形都有各自的共同特征或规律,分类正确的一项是:



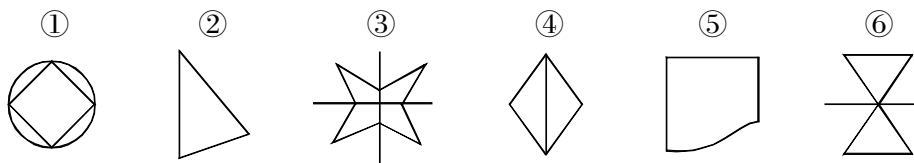
A.①②③,④⑤⑥

B.①③④,②⑤⑥

C.①④⑥,②③⑤

D.①③⑥,②④⑤

88.把下面的六个图形分为两类,使每一类图形都有各自的共同特征或规律,分类正确的一项是:



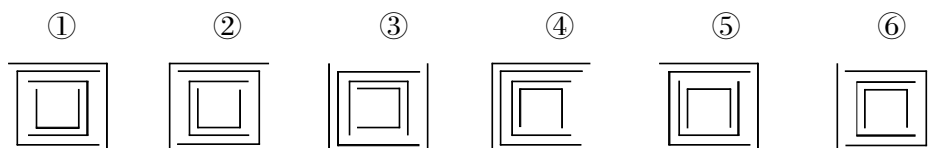
A.①②③,④⑤⑥

B.①③⑤,②④⑥

C.①④⑥,②③⑤

D.①③⑥,②④⑤

89.把下面的六个图形分为两类,使每一类图形都有各自的共同特征或规律,分类正确的一项是:



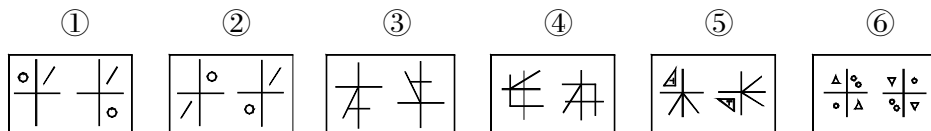
A.①②④,③⑤⑥

B.①③④,②⑤⑥

C.①④⑥,②③⑤

D.①③⑥,②④⑤

90.把下面的六个图形分为两类,使每一类图形都有各自的共同特征或规律,分类正确的一项是:



A.①②③,④⑤⑥

B.①③④,②⑤⑥

C.①④⑥,②③⑤

D.①③⑥,②④⑤

二、定义判断。每道题先给出定义,然后列出四种情况,要求你严格依据定义,从中选出一个最符合或最不符合该定义的答案。注意:假设这个定义是正确的,不容置疑的。

请开始答题:

91.通感:指文学艺术创作和鉴赏中各种感觉器官间的相互沟通。

下列不属于通感的是:

- A.路面的柏油在日光中黑亮亮有一股焦黄色的糊味,汽油的气息浅红地在街上飘散着
- B.时间黑乎乎又粘又稠,流不开,转不动,寒寒冷冷地浸泡着暖日下的三姓村
- C.在这一根火柴落地,世界就轰的一声着火的日子,麦子噼噼啪啪的熟了
- D.我仿佛看到雨水流进地里,流进果园里,流进人们的心窝里

92.法律责任是指由特定法律事实所引起的对损害予以补偿、强制履行或接受惩罚的特殊义务,亦即由于违反第一性义务而引起的第二性义务。

根据上述定义,下列导致法律责任的是:

- A.陈某向某电视台举报揭露某公司造假,电视台没报道
- B.李某被公共汽车售票员提醒后,仍不给残疾人王某让座,结果王某被挤伤
- C.孙某和肖某谈恋爱,后因感情不和分手,肖某极度痛苦,患上抑郁症
- D.某公司要求工人每天至少工作 16 小时,加班费每小时 5 元

93.公共定价法是针对政府提供的满足社会公共需要的“市场性物品”,通过选择适当的定价方法,合理地确定价格,从而使这些物品和服务得到最有效的使用,提高财政支出效益的一种方法。它包括纯公共定价和管制定价两个方面。

根据上述定义,下列不需要应用公共定价法的一项是:

- A.汽油零售价
- B.地铁票价
- C.网吧收费
- D.手机通讯费

94.生物集群灭绝是指在一个相对短暂的地质时段中,在一个以上地理区域范围内,数量众多的生物突然死亡,从而造成生物物种数量短时间突然大幅下降。

根据上述定义,下列属于生物集群灭绝的是:

- A.1987 年 6 月 6 日,最后一只黑海雀死去后,这种南美洲特有的雀科鸣鸟在地球上永远消失了
- B.在过去的 40 年中,英国本土的鸟类种类减少了 54%,本土的野生植物种类减少了 28%,而本土蝴蝶的种类更是惊人地减少了 71%
- C.有研究显示,巴西中西部热带草原地区的 163 种树木中将有 70% 以上的树种灭绝

D.距今约 2.5 亿年前的二叠纪末期,地球上有 96%的物种灭绝,其中 90%的海洋生物和 70%的陆地脊椎动物灭绝

95.以不同利益群体(或个人)的存在和目标物的稀缺为前提的,社会上人与人、群体与群体之间,对于一个共同目标的争夺就是竞争。

根据上述定义,下列行为中不属于竞争关系的是:

A.2009 年世界斯诺克英国锦标赛,丁俊晖以 10:8 战胜希金斯,获得冠军

B.有关资料显示,2010 年度有 100 余万人参加国家公务员录用考试

C.2009 年 12 月 9 号,拜仁慕尼黑队以四比一战胜尤文图斯队,获得欧冠小组赛的出线权

D.公司的联欢晚会上,大家开展了歌曲联唱活动

96.围城效应,源自于著名作家钱钟书的小说《围城》,是指在一段围城中,外面的人想进来,里面的人想出去。

根据上述定义,下列体现了围城效应的是:

A.受到金融危机的影响,越来越多的大学生报考公务员

B.在校园里有时会发现这样一种现象:上课时人人昏昏欲睡,下课后又都生龙活虎

C.当乡下人羡慕城市的繁华,一心想成为城里人时,城里人却觉得城市仿佛一座围城,困住了人们的自由

D.处于热恋中的人往往觉得对方是最好的,一旦分手了,又会认为对方一无是处

97.反射效应,是指人们对于获得和损失的偏好是不对称的,面对可能损失的前景时,人们有风险追求的倾向;面对获得(或盈利)的前景时,人们有风险规避的倾向。

根据上述定义,下列属于反射效应的是:

A.曹某因为自己持有的股票价格一直上涨而不忍抛售,股价突然下跌,损失惨重

B.小张在赌场下注屡下屡输,眼看身上的钱越来越少,他下的赌注却越来越大

C.老吴投资房地产,最近房市出现低迷趋势,他将手里的几套房子以低利出手了

D.赵女士发现某私募风险投资基金回报率很高,就投进去了全部积蓄,结果血本无归

98.留置权:指债务人不履行到期债务,债权人可以留置已经合法占有的债务人的动产,并有权就该动产优先受偿。

根据上述定义,下列关于行为人是否享有留置权的说法中正确的是:

A.甲委托乙保管某件物品,乙在保管期间,发现该物品有质量问题,遂将该物品交给丙修理。修好后,甲拒付维修费用,丙无权留置该物品

B.甲向乙借了 1 万元钱,偿还期已到,甲未偿还,乙对甲工厂里的机器设备享有留置权

C.甲公司与乙某签订了一份运输合同,约定货到付款。乙某将货物运达目的地后,甲公司未付运费,乙某可以留置运输货物

D.李某有偿委托孙某代购一批产品,孙某买到产品后,李某不支付约定的报酬,孙某无权留置该批产品

99.企业健康管理是指企业管理者结合健康医疗服务和信息技术,从社会、生理、心理等各个角度来系统地关注和维护企业员工的健康状态。同时,针对企业员工及企业集体人群的健康危险因素,进行全方位的管理与服务。

根据上述定义,下列属于企业健康管理的一项是:

A.为员工办理医疗保险和工伤保险

- B.对拟录取的新员工进行健康检查
- C.三八妇女节时为女员工发放蜂蜜等保健食品
- D.每三个月组织全体员工去医院进行一次体检

100.试图使别人积极看待自己的努力是获得性印象管理;而尽可能弱化自己的不足或避免使别人消极地看待自己的防御性措施是保护性印象管理。

根据上述定义,下列属于保护性印象管理的是:

- A.小范上班时总是提前半小时到单位把办公室打扫得干干净净,同事都觉得他是一个勤快的人
- B.小陈平时不喜欢说话,因为他有时会出现口吃的现象
- C.小王读书很认真,获得了“三好学生”的称号
- D.小张有些小聪明,喜欢在课堂上抢答

三、类比推理。每道题先给出一组相关的词,要求你在备选答案中找出一组与之在逻辑关系上最为贴近、相似或匹配的词。

请开始答题:

101.勺子:筷子

- A.电笔:钢笔
- B.打字机:纸张
- C.手套:眼镜
- D.绵羊:毛衣

102.水:冰

- A.米:饭
- B.铁:锈
- C.云:雨
- D.树:木

103.装腔作势:自然

- A.乳臭未干:粗鲁
- B.自以为是:谦虚
- C.游手好闲:忙碌
- D.开门见山:直接

104.冲突:解决:和谐

- A.吵架:爆发:混乱
- B.生活:富裕:美好
- C.噪音:消除:安静
- D.兴奋:镇定:放松

105.饼干:烘焙:早餐

- A.衣服:剪裁:干洗
- B.围巾:编织:保暖
- C.考试:复习:工作
- D.鞭炮:燃放:庆祝

106.船长:轮船:大海

- A.司机:汽车:公路
- B.行人:桥梁:河流
- C.空姐:飞机:机场
- D.火车:铁路:铁轨

107.安居乐业:颠沛流离:生活艰辛

- A.锦上添花:雪上加霜:灾难深重
- B.巧夺天工:鬼斧神工:技艺高超
- C.沉鱼落雁:闭月羞花:容貌美丽
- D.一丝不苟:粗枝大叶:态度认真

108.牛奶 对于 () 相当于 () 对于 白酒

- A.蛋糕 饮料
- B.奶牛 红酒
- C.奶粉 葡萄
- D.酸奶 粮食

109.() 对于 共享 相当于 广告 对于 ()

- A.双赢 扩大
- B.网络 宣传

- C.信息 盈利 D.互联 投资
110.() 对于 飞机 相当于 抹布 对于 ()
A.天空 地板 B.跑道 手套
C.地铁 毛刷 D.轮船 玻璃

四、逻辑判断。每道题给出一段陈述,这段陈述被假设是正确的,不容置疑的。要求你根据这段陈述,选择一个答案。注意:正确的答案应与所给的陈述相符合,不需要任何附加说明即可以从陈述中直接推出。

请开始答题:

111.据某市交警部门公布的数据,在该市全市上个月发生的 13000 多起汽车交通事故中,只有 10%是因为司机酒后驾驶造成的。由此可见,酒后驾驶的危险性并不像某些交通宣传中所说的那么大。“酒后驾驶,等于送死”只是危言耸听的夸张宣传而已。

假定以上数据无误,那么以下哪项可以有力地驳斥上述推论?

- A.只有 10%的车主有酒后驾驶行为,而他们酒后驾车的时间只占开车总时数的 2%
B.交警每天晚上都扣留若干酒后驾驶的 vehicle,否则造成的事故会更多
C.酒后驾车多为私家小车,在大巴司机和卡车司机中,酒后驾车的现象极少发生
D.酒后驾车大多数发生在晚上,而交通事故大多数发生在白天

112.某年,电信公司投入了巨资改善网络通讯质量和网络覆盖区,结果当年用户增加了 20%,但是利润却下降了 10%。

以下选项中最可能解释上述情况发生的原因是:

- A.新增用户的消费总额较低 B.网络包年费大幅度降低
C.电信公司当年的管理出了问题 D.电信公司为扩大网络覆盖区投入的资金过多

113.为了调查当前人们的识字水平,其实验者列举了 20 个词语,请 30 位文化人士识读,这些人的文化程度都在大专以上。识读结果显示,多数人只读对 3 到 5 个词语,极少数人读对 15 个以上,甚至有人全部读错。其中,“蹒跚”的辨识率最高,30 人中有 19 人读对;“呱呱坠地”所有人都读错。20 个词语的整体误读率接近 80%。该实验者由此得出,当前人们的识字水平并没有提高,甚至有所下降。

以下哪项如果为真,最能对该实验者的结论构成质疑?

- A.实验者选取的 20 个词语不具有代表性
B.实验者选取的 30 位识读者均没有博士学位
C.实验者选取的 20 个词语在网络流行语言中不常用
D.“呱呱坠地”这个词的读音有些大学老师也经常读错

114.有人向某市政府提议应该在所有新建的房屋内安装一种起火时会自动激发的洒水器。但是一位房地产开发商认为,既然 90%的房屋着火都是被家庭成员扑灭的,所以安装室内自动洒水器对灭火意义不大。

以下哪项如果为真,则最能削弱房地产开发商的观点?

- A.大多数人都没有经过灭火技能的正规训练
B.在住宅内安装烟雾探测器比安装洒水器要便宜得多
C.该市消防队奔赴火场的时间要比全国平均时间短

D.住宅着火导致的大部分财产损失是因为起火时家人都不在场

115.太阳风中的一部分带电粒子可以到达 M 星表面,将足够的能量传递给 M 星表面粒子,是后者脱离 M 星表面,逃逸到 M 星大气中。为了判定这些逃逸的粒子,科学家们通过三个实验获得了如下信息:

实验一:或者是 X 粒子,或者是 Y 粒子;

实验二:或者不是 Y 粒子,或者不是 Z 粒子;

实验三:如果不是 Z 粒子,就不是 Y 粒子。

根据上述三个实验,以下哪项一定为真?

A.这种粒子是 X 粒子

B.这种粒子是 Y 粒子

C.这种粒子是 Z 粒子

D.这种粒子不是 X 粒子

116.最近发现,19 世纪 80 年代保存的海鸟标本的羽毛中,汞的含量仅为目前同一品种活鸟的羽毛汞含量的一半。由于海鸟羽毛中的汞的积累是海鸟吃鱼所导致,这就表明现在海鱼中汞的含量比 100 多年前要高。

以下哪项是上述论证的假设?

A.进行羽毛汞含量检测的海鸟处于相同年龄段

B.用于海鸟标本制作和保存的方法并没有显著减少海鸟羽毛中的汞含量

C.来源于鱼的汞被海鸟吸收后,残留在羽毛中的含量会随时间的变化而改变

D.在海鸟的食物结构中,海鱼所占的比例,在 19 世纪 80 年代并不比现在高

117.甲、乙、丙、丁四个队进行足球循环比赛,已知下列情况:

队名	比赛场数	胜	负	平	进球	失球
甲队	2	1	0	1	6	5
乙队	3	2	0	1	2	0
丙队	2	0	2	0	7	9
丁队						

从以上条件,可得出的结论是:

A.乙队以 2:0 的比分战胜丙队

B.乙队对丁队的比分是 1:0

C.丙队以 7:8 的比分输给了甲队

D.乙队和丁队有可能踢成平局

118.在甲市,电动自行车一方面方便了居民的出行,另一方面又增加了城市交通压力,形成交通隐患。在甲市居民中形成“放开”和“限制”电动自行车的两种意见。

以下各项如果为真,都只能支持上述某一种意见,除了:

A.甲市为方便居民出行,目前正在改善道路管网

B.甲市发生的多起交通事故都是电动自行车占道行驶引起的

C.由于电动自行车出行便利,致使甲市的公交车营业额递减

D.电动自行车厂商是甲市的主要利税大户

119.互联网给人类带来极大便利。但是,1988 年美国国防部的计算机主控中心遭黑客入侵,6 千台计算机无法正常运行。2002 年,美军组建了世界上第一支由电脑专家和黑客组成的网络部队。2008 年,俄罗斯在对格鲁吉亚采取军事行动之前,先攻击格鲁吉亚的互联网,使其政府、交通、通讯、媒体、金融服务业陷入瘫痪。由此可见,_____。

以下哪一项陈述可以最合逻辑地完成上文的论述?

- A.网络已经成为世界各国赖以正常运转的“神经系统”
- B.在未来战争中,网络战可能成为一种新的战争形式
- C.世界各国的网络系统都可能存在着安全漏洞
- D.及时对杀毒软件进行升级,可以最大限度地防范来自网络的病毒

120.任何证人的未经证实的证词都不是陪审员进行判决的依据。因为在一般情况下高度怀疑任何人没有证据的诉讼请求都是明智的,不过陪审员们不应该为了保持一致而相信其共同经验:根据未经证实的所有认罪供词而宣告被告有罪。

下列哪一项支持上述观点?

- A.关于被告在审判前撤回所有供词的案例,陪审员们通常宣告无罪
- B.设置陪审团选择程序的目的就是在审判前选出那些对被告的罪行有确定观点的人
- C.当被告确实犯有该罪行或者终于相信原告有足够证据时,他有时会认罪
- D.对于那些被控告有罪行且易被暗示的人来说,他们很难确定自己对往事的回忆,于是最终接受了对自己不利的控告

※※※第四部分结束,请继续做第五部分! ※※※

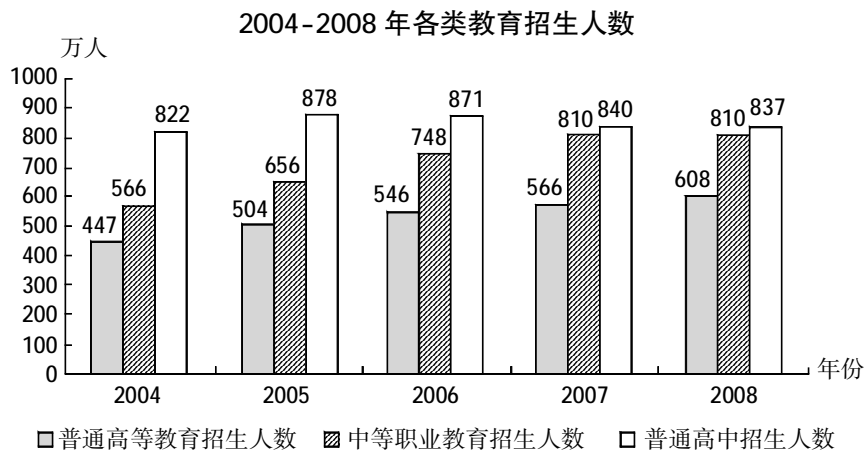
第五部分 资料分析

(共 15 题,参考时限 15 分钟)

所给出的图、表、文字或综合型资料均有若干个问题要你回答。你应根据资料提供的信息进行分析、比较、计算和判断处理。

请开始答题:

根据以下资料,回答 121~125 题。



121.2004-2008 年间,各类教育招生人数较上一年增幅最大的是:

A.2005 年中等职业教育招生人数 B.2006 年中等职业教育招生人数

C.2005 年普通高等教育招生人数 D.2006 年普通高等教育招生人数

122.2004-2008 年普通高中招生人数变化量最小的一年是:

A.2007 年 B.2005 年 C.2006 年 D.2008 年

123.2007 年普通高中招生人数相当于 2004 年的增幅是:

A.102.2% B.202.2% C.2.2% D.3.1%

124.2004-2008 年中,普通高等教育招生人数增加最多的那年增加了()人。

A.57 万 B.42 万 C.20 万 D.31 万

125.根据资料,下列说法正确的是:

A.2004-2008 年普通高等教育招生的人数最多

B.2004-2008 年三类教育的招生人数都呈上升趋势

C.2004-2008 年进入大学念书的人逐年增加

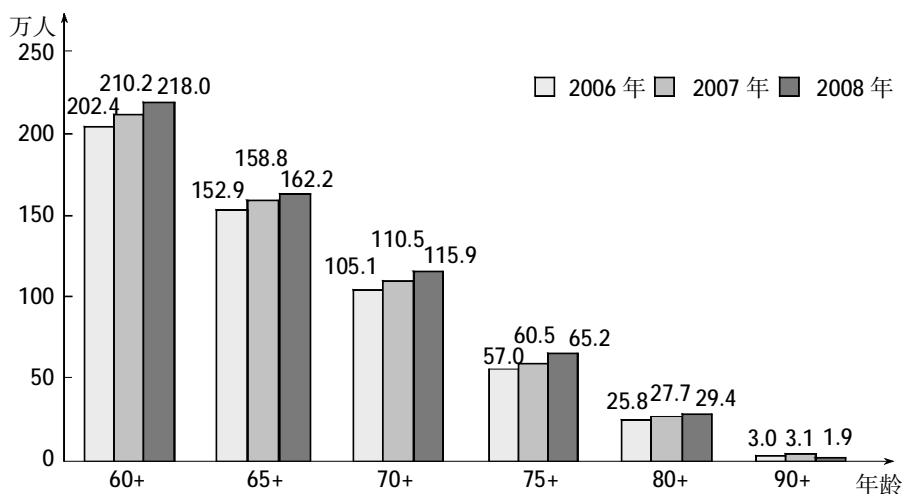
D.因为考大学相对容易,所以 2004-2008 年普通高中招生的人数越来越多

根据以下资料,回答 126~130 题。

2008 年北京市老年人口的性别、年龄构成

分年龄组	人数(万人)	占总人口的比例 (%)	男		女	
			人数(万人)	占同年龄人口 比例(%)	人数(万人)	占同年龄人口 比例(%)
60-69	102.1	8.3	48.5	47.5	53.6	52.5
70-79	86.5	7.0	42.2	48.8	44.3	51.2
80-89	27.5	2.2	12.9	46.9	14.6	53.1
90+	1.9	0.2	0.8	40.9	1.1	59.1
全计	218.0	17.7	104.4	47.9	113.6	52.1

2006-2008 年北京市分年龄段老年人口数(万人)



注:2006 年北京市总人口数为 1197.6 万人,2007 年为 1213.3 万人,2008 年为 1229.9 万人。

126. 2008 年北京市老年人口的男女性别比为:

- A. 0.574:1 B. 0.823:1
C. 0.919:1 D. 1.044:1

127. 2008 年北京市 70 岁及以上的老年人口占老年人口的比重比 2007 年多()个百分点。

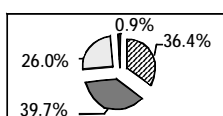
- A. 0.6 B. 1.2 C. 2.8 D. 3.2

128. 与 2007 年相比, 2008 年北京市 60-69 岁的老年人多了:

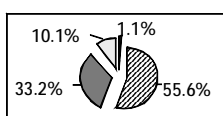
- A. 2.0 万人 B. 2.4%
C. 3.4 万人 D. 3.4%

129. 下列选项中, 哪个是 2008 年北京市 60 岁及以上老年人口年龄构成图?

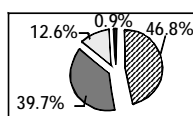
(60-69 岁 ▨ 70-79 岁 ■ 80-89 岁 □ 90 岁及以上 ●)



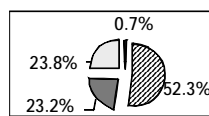
A



B



C



D

130. 下列说法不正确的是:

- A. 2006-2008 年, 北京市老年人口逐年递增
B. 2006-2008 年, 北京市老年人口占总人口的比重逐年递增
C. 2006-2008 年, 北京市分年龄段老年人口在各年龄段都逐年递增
D. 2006-2008 年, 北京市人口老龄化现象加剧

三、根据以下资料, 回答 131~135 题。

截至 2008 年 12 月 31 日, 中国网民规模达到 2.98 亿人, 普及率达到 22.6%, 宽带网民规模达到 2.7 亿人。手机上网网民规模达到 11760 万人, 较 2007 年增长了 133%。农村网民规模增长迅速, 达到 8460 万人, 较 2007 年增长 60.8%, 增速远远超过城镇。在我国东中西部地区中, 西部省份网民增长最快, 网民增速达到 52.0%, 远远超过中部(40.6%)和东部(39.3%)地区。

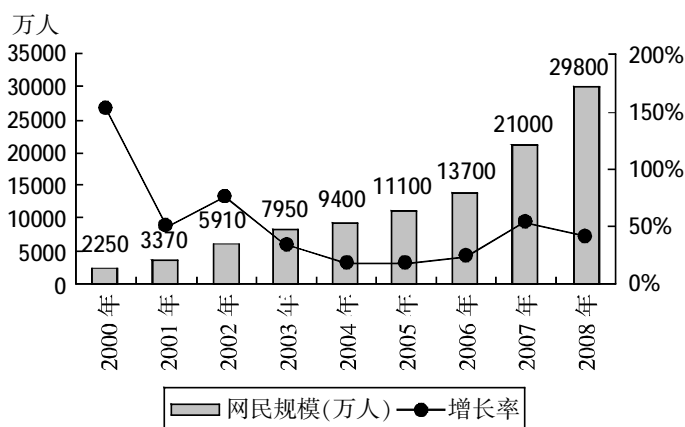


图 1 2000-2008 年末中国网民规模与增长率

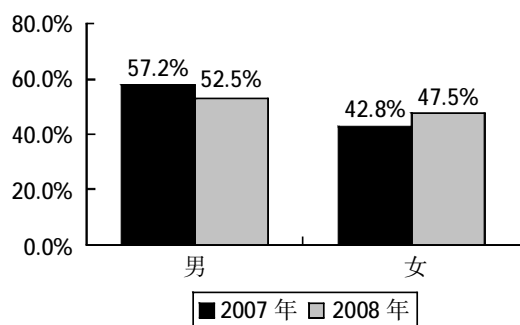


图 2 2007 年与 2008 年网民性别结构对比

注:据《中国统计年鉴(2008)》:2007 年底,中国居民的男女性别比为 51.5:48.5。

131.2008 年,我国人口约为:

- A.12.6 亿 B.13.2 亿 C.13.8 亿 D.14.4 亿

132.下列年份中,我国网民规模年增加量最多的是:

- A.2001 年 B.2002 年 C.2004 年 D.2005 年

133.2007 年末,手机上网网民规模约占网民规模的:

- A.24.0% B.39.3% C.42.3% D.56.1%

134.2007 年末,全国农村网民规模约占城镇的:

- A.21.9% B.33.4% C.47.6% D.60.8%

135.下列说法中,可由上述材料推出的是:

- A.与 2007 年相比,2008 年中国网民性别结构进一步优化,趋近于总人口性别结构
B.2008 年,中国网民普及率首次超过全球平均水平
C.2008 年,我国中西部地区网民增速均超过全国水平
D.2008 年,全国男性网民增长量少于女性网民

※※※全部测验到此结束! ※※※