

## 全真模拟试卷(七)参考答案及解析

1.【答案】A。

2.【答案】B。解析：“十二五”期间，我国的食物及粮食安全目标是保障全体人民从“吃饱”转向“吃好”，B项错误。

3.【答案】B。解析：2010年11月16日，联合国教科文组织保护非物质文化遗产政府间委员会第五次会议审议通过中国申报项目《中医针灸》和《京剧》，将其列入人类非物质文化遗产代表作名录。

4.【答案】A。解析：我国社会保障制度的内容包括：社会保险，包括养老保险、失业保险、医疗保险、工伤保险、生育保险等；社会福利，包括职工福利（设施或补贴）、社会福利、特殊福利等；社会救济，包括贫困居民救助、残疾人救助、灾民救助等；社会优抚，包括烈军属优抚、伤残军人优抚、退伍军人优抚等。

5.【答案】C。解析：我国中长期教育改革和发展的工作方针是：把教育摆在优先发展的战略地位；把育人为本作为教育工作的根本要求；把改革创新作为教育发展的强大动力；把促进公平作为国家基本教育政策。

6.【答案】B。解析：《侵权责任法》第17条规定，因同一侵权行为造成多人死亡的，可以以相同数额确定死亡赔偿金。A项“应当”错误。

第22条规定，侵害他人人身权益，造成他人严重精神损害的，被侵权人可以请求精神损害赔偿。B项正确。

第36条第1款规定，网络用户、网络服务提供者利用网络侵害他人民事权益的，应当承担侵权责任。C项“可以”错误。

第54条规定，患者在诊疗活动中受到损害，医疗机构及其医务人员有过错的，由医疗机构承担赔偿责任。故D项说法错误，应由医疗机构而不是医务人员承担赔偿责任。

7.【答案】D。解析：《工伤保险条例》第14条规定，职工有下列情形之一的，应当认定为工伤：（1）在工作时间和工作场所内，因工作原因受到事故伤害的；（2）工作时间前后在工作场所内，从事与工作有关的预备性或者收尾性工作受到事故伤害的；（3）在工作时间和工作场所内，因履行工作职责受到暴力等意外伤害的；（4）患职业病的；（5）因工外出期间，由于工作原因受到伤害或者发生事故下落不明的；（6）在上下班途中，受到非本人主要责任的交通事故或者城市轨道交通、客运轮渡、火车事故伤害的；（7）法律、行政法规规定应当认定为工伤的其他情形。由第（4）、（5）可知A、B正确。

《工伤保险条例》第15条第1款第2项规定，在抢险救灾等维护国家利益、公共利益活动中受到伤害的视同工伤。C项正确。

《工伤保险条例》第19条第2款规定，职工或者其近亲属认为是工伤，用人单位不认为是工伤的，由用人单位承担举证责任。D项说法错误。

本题答案为D。

8.【答案】A。解析：《国防动员法》第6条规定，国家保障国防动员所需经费。国防动员经费按照事权划分的原则，分别列入中央和地方财政预算。A项说法正确。

第8条规定，国家的主权、统一、领土完整和安全遭受威胁时，全国人民代表大会常务委员会依照宪法和有关法律的规定，决定全国总动员或者局部动员。国家主席根据全国人民代表大会常务委员会的决定，发布动员令。B项说法错误。

第49条规定，患病无法担负国防勤务的公民免予担负国防勤务。因此C项错误。

第56条规定，个人和家庭生活必需的物品和居住场所免予征用。因此D项错误。

本题答案为A。

9.【答案】A。解析：古代中医治疗学的基础奠定于《伤寒杂病论》。A项错误。

10.【答案】D。解析：我国创办的第一个国际科技组织是“国际数字地球协会”，已得到国务院的批准。由我国牵头发起成立的“亚太催化学会”正在筹备之中。

11.【答案】C。

12.【答案】A。解析：中国是世界上最早采制和饮用茶叶的国家。

13.【答案】D。解析：东盟“10+3”会议指东盟 10 国领导人与中国、日本与韩国三国领导人的会议。

14.【答案】C。解析：中国传统体育项目有武术、太极拳、气功、中国式摔跤、中国象棋、围棋等。跆拳道是一门韩国格斗术，以其腾空、旋踢脚法而闻名。跆拳道这个名称来源于韩语的“跆”（指用脚踢打），“拳”（指用拳击打），“道”（指格斗的艺术和一种原理）。

15.【答案】A。解析：目前，我国最大的贸易伙伴是欧盟，其次为美国和日本。

16.【答案】A。解析：在长期的革命和建设过程中，已经结成由中国共产党领导的，有各民主党派和各人民团体参加的，包括全体社会主义劳动者、拥护社会主义的爱国者和拥护祖国统一的爱国者的广泛的爱国统一战线，这个统一战线将继续巩固和发展。

17.【答案】B。解析：全面建设小康社会，是我们党和国家到 2020 年的奋斗目标，是全国各族人民根本利益所在，必须坚定不移地为之奋斗。

18.【答案】C。解析：西岭雪山距成都 95 公里，位于四川盆地西部的大邑县境内，总面积 482.8 平方公里。区内大雪山海拔 5364 米，是成都第一峰，终年积雪不化，在阳光照射下，洁白晶莹，银光灿烂，秀美壮观。唐代大诗人杜甫盛赞此景，写下了“窗含西岭千秋雪，门泊东吴万里船”的绝句，西岭雪山也因此得名。

19.【答案】A。解析：顾恺之，晋陵无锡（今江苏无锡）人。他工诗赋、书法，尤善绘画。精于人像、佛像、禽兽、山水等，时人称之为三绝：画绝、文绝和痴绝。顾恺之作画，意在传神，其“迁想妙得”“以形写神”等论点，以及提出的“六法”，为中国传统绘画的发展奠定了基础。故答案为 A。

20.【答案】C。解析：建安是东汉献帝的年号，文学史上的建安时期从黄巾起义到魏明帝景初末年，大约五十年时间。庾信是南北朝时期的文学家。因此 C 项错误。

21.【答案】D。解析：21 世纪，碳元素所主导的新材料体系正在显示出自身更大的发展潜力和更加富有挑战性的工业影响力。其与人类所倡导的低碳经济并不矛盾。A 项错误。碳纤维是含碳量高于 90%的无机高分子纤维。其中含碳量高于 99%的称石墨纤维，因此 B 项错误。暗物质与黑洞并不是包含与被包含的关系，两者是不同的宇宙现象。C 项错误。因此本题正确答案为 D。

22.【答案】B。解析：寒食节相传是源于春秋时代的晋国，是为了纪念介子推而设立的，因此 B 项说法错误。

23.【答案】A。解析：A 项中孔尚任的《桃花扇》不属于元杂剧，应是清代传奇剧。

24.【答案】D。解析：一般地，火灾发生时火苗是顺着火势和风势而倒的，如果身处火海，选择低洼地或坑洞躲避是错误的做法，因为容易被山火包围或因烟雾窒息，要尽快地用湿毛巾捂住口鼻，准确判断风向，伺机逆风突破林火的包围圈，即 D 是正确的。

25.【答案】D。解析：煤气中毒时，应立即关闭煤气，打开门窗，及时抢救。

26.【答案】D。解析：转变政府职能主要体现在对企业从直接干预转向了间接引导。“管理、领导、控制”都属于直接干预的手段，因此排除 A、B、C。解答本题的关键是正确区分“控制”和“制约”的含义。控制：是指掌握住不使任意活动或越出范围。制约：是指甲事物本身的存在和变化以乙事物的存在和变化为条件，则甲事物为乙事物所制约。由此可以看出“控制”是直接干预，“制约”是间接影响。所以答案是 D。

27.【答案】D。解析：第一空应该填一个动词，而“愤怒”是形容词，故首先排除 A。“解释”一词没有体现出作者不满意的感情色彩，故排除 B。“破灭”是一个被动性词汇，用在这里不合适，而且“批判”一词程度太重，不如“抱怨”合适。故本题答案选 D。

28.【答案】D。解析：先看第二空，句意是能深入到平民百姓中的科学理论很少，“绝无仅有”意为只有一个，再没有别的，与后文的“其中的佼佼者”矛盾，排除 C 项。再看第一空，A、B、D 三项都有知名度很高的意思，但由后文的“能深入到平民百姓”可知，题干主要强调的是在普通人中的影响力，“妇孺皆知”恰合句意，当选。本题答案为 D。

29.【答案】A。解析：“蔚为大观”形容事物丰富多彩，形成盛大壮观的景象。与句意不符，排除 B。“比比皆是”形容某种东西到处都有，数量很多。可以说“爱书、读书、用书”的人“比比皆是”，而不能说“爱书、读书、用书”的

习惯或风气“比比皆是”,排除 C。“悄然兴起”指不知不觉中,某样事物流行或兴盛起来。这与前面的“深受农民群众欢迎”矛盾,排除 D。故本题正确答案为 A。“蔚然成风”形容一种事物逐渐发展流行,形成风气。

30.【答案】B。解析:“借物传情”是一种创作手法,而不是“策略”、“形式”或“步骤”,故本题答案选 B。

31.【答案】D。解析:根据第一句中的连词“而且”可知,第一空前后分句之间为递进关系。与后句的“不好的东西”相对应,第一空中所填的词也应含有不好的意思,“善良”、“聪明”均为褒义词,可首先排除 A、C 项。第二空中,“争强斗狠”、“贪懒好闲”引发的结果只能是“堕落”,而“好胜”则体现不出“贪懒好闲”这层意思。本题答案为 D。

32.【答案】C。解析:本题考查外交辞令的运用。先看第一空,“商量”一词多用于口语,不适用于正式的两国之间的交流,排除 B 项。再看第二空,“要求”一词语气过于强硬,与第一空中协商的态度不符,可排除 A 项。“恳请”意为恳切请求,在对外谈判中使用则姿态显得过低,不如“敦促”贴切。而且这里填“敦促”也与后文的“尽快”更加呼应。故本题答案为 C。

33.【答案】B。解析:此题由第二空便可快速作答。四个选项中,与“本能”相呼应,最恰当的应该是“与生俱来”。故本题答案选 B。

34.【答案】D。解析:本题突破口在第二空。“大相径庭”、“千差万别”、“高下之别”和“天壤之别”都有差别很大的意思。但是“大相径庭”只能作谓语,空缺处的词语是“有”的宾语,故“大相径庭”不合适,排除 A。“高下之别”有比较两者孰优孰劣的意思,而题干并没有对两者进行优劣比较,由此排除 C。“千差万别”形容品类繁多,差别很大。题干只提到了两种文化看问题的角度,不存在品类繁多的问题,且明确指出了他们的不同在于一个讲究面子,一个讲究实际,所以“千差万别”不符合文意,排除 B。故本题答案为 D。

35.【答案】A。解析:“脚踏实地”比喻做事认真、踏实、不虚浮。“亦步亦趋”比喻由于缺乏主张,或为了讨好,事事模仿或追随别人。含贬义。“实事求是”指从实际情况出发,研究客观事物的规律性,也指按照实际情况办事,不夸大,不缩小。“勤勤恳恳”形容勤劳踏实。由题意可知,第一空应填褒义词,故首先排除 B。与“遥望星空”相对应的应该是“脚踏实地”。因此本题答案选 A。

36.【答案】B。解析:先看第一空,“即使”表示承认某种事实,暂让一步,常与“也”搭配,表假设,由后句的“但”可知这里表转折,据此可排除 D。再看第二空,“不言而喻”侧重于不用说就明白;“显而易见”偏重于极容易看明白;“有目共睹”意为大家的眼睛都能看得见,形容极其明显。由句前的“最”,可知第二空只能填一个表程度的成语,符合条件的只有“显而易见”。本题的正确答案为 B。

37.【答案】A。解析:先看第一空,“齐整”是整齐、齐全、完备的意思,句中并没有说比目鱼眼睛不完整,而是说眼睛本应长在脑袋两侧,现在却长在了同一侧,也就是不够“对称”。据此可排除 B、C。再看第三空,“企图”是指图谋、打算,多含贬义,与句子感情色彩不符,排除 D 项。本题答案为 A。

38.【答案】C。解析:降服:制服,使服从,多用于人;降伏:驯服,多用于物。句中要制服的对象是“旱魔”,故应用“降伏”,排除 A、B。“责无旁贷”和“义不容辞”都含有应该承担,不能推辞的意思,但“责无旁贷”偏重于职责所需不能推卸,“义不容辞”偏重在道义上难以推托。文中不能推辞的主语是“水管站全体技术人员”,抗旱是他们的职责所在,故这里应选“责无旁贷”。本题的正确答案为 C。

39.【答案】B。解析:老生常谈:比喻人们听惯了的没有新意的话。不刊之论:指正确的、不可修改的言论。远见卓识:有远大的眼光和卓越的见解。不经之谈:荒诞、没有根据的话。仔细体会题干的意思,可发现作者要强调的是“用人上的腐败是最大的腐败”这个观点的正确性、不可更改性,故填“不刊之论”最合题意。

40.【答案】A。解析:先看第二空,“思考”暗含着一定深度和层次,因此选“深邃”最恰当。据此可排除 B、C。“交谈”能使人听到别人的意见,摆脱过于自我的束缚,因此会使人“清醒”。而“读书”无疑会增加人的见识,让他的生活变得“充实”。故本题答案为 A。

41.【答案】C。解析:独占鳌头:用于比喻居于首位。文中只提到“优秀作品”,不代表首位,排除 D。滚瓜烂熟:形容读书或背书流利纯熟。烂熟于心:十分熟悉。这两个词都与学习有关,表示知识掌握得很纯熟。与网络作品显然不搭配,排除 A、B。“风生水起”是比喻事情做得特别好,短时间内就发展特别快,能迅速壮大起来。符合题意。故本题答案为 C。

42.【答案】D。解析:先看第一空,由句中的“价值导向”可知标语是导向性的,不应该带有“强制”和“命令”色彩,据此可排除 A、C。忽视:不重视。无视:(故意)不去看,不去理会,不去对待。由“这类口号再也引不起世人的兴趣”可知人们对标语的冷漠态度是有意为之,而正是由于人们的“无视”,标语才形同虚设。落伍:比喻人或事物落在时代发展和形势要求的后面。落寞:失意潦倒。与之前的“被严重无视”、“形同虚设”、“沦为形式主义的道具”相对应,这里应选“落寞”。本题的正确答案为 D。

43.【答案】C。解析:“长度”和“宽度”的增加均不能用“扩大”表示,据此可排除 A、B。由常识可知,在长度不变的情况下,要使容积变大,可以通过增加宽度和高度来实现,而“控制”不仅包含增加,还包括减少的意思,故第二空中填“控制”不如“增加”确切。本题答案为 C。

44.【答案】D。解析:分析选项中的三个词语可知,“观赏”侧重于“赏”,即用眼睛看;“追寻”侧重于“寻”,即找的动作;“领略”侧重于“领”,即心灵的感受。第一空后的内容是“戈壁风光”,只能用眼睛看,故应选“观赏”,排除 A、B。由第二空后的“遗踪”可知,这里应选“追寻”。而“戍边将士”的风采也只能用心灵才能“领略”。故本题答案为 D。

45.【答案】C。解析:先看第一空,由“神秘的大手”、“鸟语花香的美景”等词可知,作者其实是认为自己小时候的想法非常有趣,而不是持排斥否定态度。“愚蠢”一词与此感情色彩不符,排除 D。再看第二空,“安之若素”是形容面对困境毫不介意,心情平静。而困境在句中并未体现,故排除 B。与后文的“鸟语花香的美景”相呼应,“贪恋”更能表现出被美景吸引而放慢脚步的状态。本题答案为 C。

46.【答案】C。解析:文段讲述了英国女首相玛格丽特的故事:自小她的父亲就向她灌输力求上进的意识,在这一教育的熏陶下,玛格丽特事事争一流,最终有所成就。由此可见,文段主要想给我们的启示便是上进心的重要性,与此相符的为 C 项。

47.【答案】C。解析:本文主要论述的问题是网络问政中的网民之责:正。作者首先提出网民之责在于“正”这一观点,然后解释了“正”的含义,最后指出,如果不“正”,将会出现的后果。故本题答案为 C。

48.【答案】D。解析:D 项不对,文段说的是细胞内部这种设计巧妙的分子装置让纳米技术学家羡慕不已,并没有说这种机器是“由纳米技术构成”的。故本题答案选 D。

49.【答案】C。解析:文段由一般的科技革命的起源引出当今人类最前沿的两类技术。基于人类生存发展的需要,新动力能源技术更具必要性。由此作出预计:下一个崛起的大国,必定是掌握新动力能源革命核心技术的那个国家。因此,文段主要想说明的内容便是掌握新动力能源革命核心技术对一国发展的重要性,即 C 项。

50.【答案】B。解析:此类题目,必须忠于原文,一一对应。文段首句的“依靠现代科学技术和社会经济信息”体现了 A 的内容;其中“以资源的永续利用和生态保护为重要前提”体现了选项 C 的内容;最后一句话是选项 D 的依据;选项 B 属于无中生有。故选 B。

51.【答案】C。解析:文段先由植物中的涩味引出“单宁”这一物质,然后重点从结果的角度分析了植物中含有单宁的原因,即“从结果来看,至少它对于植物是一种保护”,C 项符合文意,当选。

52.【答案】A。解析:文段通过诺贝尔获奖者的故事告诉人们从小养成良好的品质和习惯非常重要。与此一致的答案是 A。本题的干扰项为 D。但文段中讲的并不都是小事,例如“把自己的东西分一半给小伙伴”是懂得与他人分享,是一种品质;又如“午饭后要休息;要仔细观察大自然”讲的是一种习惯。且科学家说这些最有价值的东西是从幼儿园学到的,侧重的是“从小养成”,故 A 项比 D 项更贴合原文。

53.【答案】A。解析:文段属于散文,首先描述了观海亭上的雪景,接着引出旁边的山茶花,并描述了它们在雪中华而不俗、清而不寒的特点,最后用“因而”引导的句子指出红花恍如美人。由此可知正确答案为 A。

54.【答案】A。解析:以通常经验来说,强强联手会使整体力量比分散之时更加强大,而文段却举了个失败的例子,看完文段大家一定会好奇,究竟是什么原因造成了失败?故接下来最有可能介绍的就是解释失败的原因,答案为 A。

55.【答案】D。解析:故事中的鲑鱼在被撞了十几次之后,就放弃了再试下去的努力,即便是后来玻璃板障碍已经消失的情况下,它依然被自己之前固有的思维所左右,裹足不前,由此才错过了生存的机会,最终食物在面前而活活饿死。这个故事给我们的启示是深刻的,A、B、C 三项在故事中都有所体现,D 项的“蛮力”、“智慧”属无

中生有。本题的正确答案为 D。

56.【答案】B。解析：这段文字主要介绍了教师这种职业具有的半个演员的特性，其教学效果受表演意识和表演能力的影响。A 项是说教师应把自己当成演员，而文段中说的是“半个演员”，排除。C 项表述过于绝对，教学效果受很多因素影响，如知识、见识、表演意识、表演能力，仅表演能力强，并不一定有好的教学效果，排除。D 项把知识、见识、表演并列起来，没有重点，而文段主要强调的是表演意识和表演能力对教学效果的影响，排除。本题的正确答案为 B。

57.【答案】B。解析：关键词“实际上”之后的是关键句，其后都在具体阐述说明“‘官’与‘吏’乃是两山对峙二水中间的两回事”。故本题答案为 B。

58.【答案】B。解析：由冒号之前的“狭义和广义之分”可知，下文应先说狭义，再说广义，而且这也与一般的表述习惯相符，故①、④句的顺序为①④，据此可排除 C、D。③句的“这些手段”对应的是⑤句，故③句应紧跟在⑤句之后。本题答案为 B。

59.【答案】D。解析：文段以“中国结”开头，后面若接第③句，又是以“中国结”起头，难免有重复之嫌，语义衔接上也不够紧密，故排除 A、B。文段结尾说的是绳结与中国古典服饰的关系，故其前面的内容应该与此相关。比较 C、D 项可知，第⑥句是说绳结具有记载历史的功用，第⑤句说的正是绳结与衣服配饰的关系，显然最后一空填第⑤句文段的衔接会更加紧密，故排除 C。本题答案选 D。

60.【答案】C。解析：文段阐述了商品化使得民间艺术正在本质性消亡，是民间艺术商品化的负面影响。故 AB 项错误。D 项偷换了概念，文段的论述是“普查与记录原生态民间艺术的过程是为了见证与记载一种历史精神”，而不是“使得民间艺术成为一种精神”，故排除 D。由“保持住民间艺术中那种对生活的虔诚与执着，把它视为一种传统精神，一种民族情感与精神的载体。人们知道，在当今这样做何其困难”可知，C 项正确。

61.【答案】C。解析：本题可结合文段采用排除法解答。A 项“仍然局限于”表述错误，文段说的是以植物纤维为主要原料，排除。B 项属无中生有，从文中推不出废纸中植物纤维含量较少的判断。D 项也没有依据，虽然在造纸的植物纤维原料构成上，我国比国外经济比较发达国家更少地采用木材，但造成这一状况的原因可能是多层面的，并不一定是缘于 D 项所谓的“更重视保护木材资源”，排除。文段支持的观点只能是 C 项。

62.【答案】B。解析：这段文字由中国的酒文化引出“酒驾”问题，指出不健康的酒文化才是“酒驾”问题的根源，意在告诉人们要彻底根治“酒驾”，必须从改变酒文化上下手。A 项强调要坚持“严查”，没有涉及酒文化的内容，排除。C 项分析了“酒驾”行为屡禁不止的原因，但如何应对没有说明，排除。D 项侧重在对酒驾者的规劝教育上，对文化层面没有涉及，排除。本题的正确答案为 B。

63.【答案】B。解析：文段的写作目的是说明因为自私是基因的手段，是基因赖以生存的保障，所以基因不可避免带有自私性，而这是人有自私这种动物性的来源。换句话说就是，人有自私这种动物性来源于基因的自私性。B 与此表述一致，当选。

64.【答案】B。解析：本题考查的是对文段细节的把握。B 项论述错误，对应原文第一句话可知，p 型半导体和 n 型半导体组成的晶片仅是发光二极管的核心部分，而不是发光二极管。

65.【答案】B。解析：这段文字主要阐述了评论应该讲究时效性，需要在文艺作品发表或上演后马上开始，而目前专业的文艺评论未能及时跟进，导致其日渐被媒体评论取代。因此，作者意在说明的是专业的文艺评论应在新的文学艺术作品出现在人们视野后的第一时间发出声音，做出审美评价。由此可知，B 项为正确答案。

66.【答案】B。解析：数列中含有 13 这个质数，尝试作差。二级差各项均在多次方数附近，因此对各项进行多次方形式改写，得到规律。

$$\begin{array}{ccccccc}
 2 & & 5 & & 13 & & 38 & (116) \\
 \swarrow & & \searrow & & \swarrow & & \searrow & \\
 & 3 & & 8 & & 25 & & (78) \\
 \downarrow & & \downarrow & & \downarrow & & \downarrow & \\
 3^1-0 & & 3^2-1 & & 3^3-2 & & 3^4-3 & 
 \end{array}$$

作差

67.【答案】C。解析：第一项+第二项 $\times 2$ =第三项。 $1+2\times 3=7$ ， $3+2\times 7=17$ ， $7+2\times 17=(41)$ 。

68.【答案】B。解析：前两项相乘，再加 3，得到第三项，以此类推， $21\times 192+3=(4035)$ 。

69.【答案】D。解析：前一项分母的2倍加上前一项的分子等于下一项的分母、前一项分母与分子之差等于下一项的分子。 $85 \times 2 + 26 = (196)$ 、 $85 - 26 = (59)$ ，答案为D。

70.【答案】C。解析：题干中两个26且数列增减趋势比较无序，考虑对各项进行多次方数改写。

$$\begin{array}{ccccc} 17 & 26 & 26 & 6 & (2) \\ \downarrow & \downarrow & \downarrow & \downarrow & \downarrow \\ 2^4+1 & 3^3-1 & 5^2+1 & 7^1-1 & 11^0+1 \end{array}$$

底数为质数列

71.【答案】B。解析：观察数列，得出通项公式为  $a_n = \frac{n}{4} + \frac{9}{n}$ ，根据均值不等式的性质得到  $\frac{n}{4} + \frac{9}{n} \geq 2\sqrt{\frac{n}{4} \times \frac{9}{n}}$   
 $= 3$ 。当  $\sqrt{\frac{n}{4}} = \sqrt{\frac{9}{n}}$ ，即  $n=6$  时上述不等式取等号，因此第六项最小。

72.【答案】C。解析：如果一直电话通知的话，1分钟可通知1个人，2分钟可通知  $2 \times 2 - 1 = 3$  个人，3分钟可通知  $2 \times 2 \times 2 - 1 = 7$  个人，以此类推，7分钟可通知  $2^7 - 1 = 127$  人，比见面通知要少。

因此，首先需要一次见面通知，然后再让得到通知的人去电话联系其余的人即可。

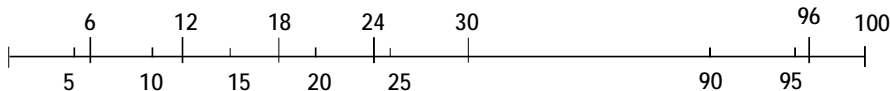
$(1+130) \times 2 \times 2 \times 2 - 1 = 2095$  人，可知需要  $7+1+1+1+1=11$  分钟可以通知到所有人。

73.【答案】C。解析：首先选出2个编号和球一样的盒子，有  $C_6^2 = 15$  种方法；剩余的4个再进行错位重排，有  $3 \times 3 = 9$  种方法。因此一共有  $15 \times 9 = 135$  种方法。

74.【答案】C。解析：设有  $x$  人，则有  $kx + 38 = 9x - 3$ ，得到  $(9-k)x = 41$ 。41是一个质数，因此  $9-k=1$ ， $x=41$ （若  $9-k=41$ ，则  $k$  为负数不符题意）。此时有树苗  $9 \times 41 - 3 = 366$  棵。

**快速突破** 由“每个学生分配9棵树苗，还差3棵树苗”可知，树苗总数加3能被9整除，结合选项，只有  $366+3=369$  能被9整除，选择C。

75.【答案】C。解析：由于100能被5整除，所以从右至左标记等同于从左往右标记。6与5的最小公倍数是30，即在30厘米的地方，同时染上红色，这样染色就会出现循环，每一个循环的长度是30厘米，如下图所示。



由图可知长1厘米的短木棍，每一个循环中有两根，如第一周期中  $6-5=1$ ， $5 \times 5 - 6 \times 4 = 1$ 。剩余10厘米中有一根。所以锯开后，长1厘米的短木棍共有  $2 \times 3 + 1 = 7$  根。

76.【答案】B。解析：由题意可知，甲工作13天、乙工作5天、丙工作8天，完成了所有任务的  $\frac{1}{3}$ ，所以甲工作26天、乙工作10天、丙工作16天即可完成剩下  $\frac{2}{3}$  的工作，现在甲又工作了6天、乙又工作了10天、丙又工作了16天，所以剩下的工作甲单独完成需要20天。

**快速突破** 此题如果将每个人的工作量单独计算，需要分析不定方程求解。若从整体考虑，将快速得到答案。

77.【答案】C。解析：回文时间分为“ $a:bc:ba$ ”和“ $ab:cc:ba$ ”这两种形式。

“ $a:bc:ba$ ”形式： $a$ 可以取0~9这10种情况， $b$ 可以取0~5这6种情况， $c$ 可以取0~9这10种情况，一共有  $10 \times 6 \times 10 = 600$  个“回文时间”；

“ $ab:cc:ba$ ”形式： $a$ 可以取1和2这两种情况，

$a=1$ ， $b$ 可以取0~5这6种情况， $c$ 可以取0~5这6种情况，有  $6 \times 6 = 36$  个“回文时间”；

$a=2$ ， $b$ 可以取0~3这4种情况， $c$ 可以取0~5这6种情况，有  $4 \times 6 = 24$  个“回文时间”。

故一天有  $600+36+24=660$  个“回文时间”。

78.【答案】D。解析：30千米/小时=0.5千米/分，则甲的速度为  $0.5 - \frac{\frac{110}{1000}}{\frac{15}{60}} = 0.06$  千米/分。

乙的速度为  $\frac{\frac{110}{1000}}{\frac{12}{60}} - 0.5 = 0.05$  千米/分。

则 12:20 时,甲和乙相差的距离为火车与乙 6 分钟所走的距离,为  $(0.05+0.5) \times 6 = 3.3$  千米。

故甲和乙相遇用了  $3.3 \div (0.06+0.05) = 30$  分钟,即 12:50 相遇。

79.【答案】B。解析:显然若小圆上的人在大圆内部奔跑时,2 人距离小于等于大圆直径。因此当小圆上的人跑到 A 点,而沿大圆跑步的人刚好在 B 点时两人距离最远。两圆的周长比为 5:8,相同时间跑的圈数比为 8:5。因此当大圆上的人跑了 2.5 圈,小圆上的人跑了 4 圈时刚好满足条件。

80.【答案】A。解析:设小明第一天看了 a 页,第二天看了 b 页,则前五天看的页数依次为 a, b, a+b, a+2b, 2a+3b。这些数的和是 200,可得  $5a+7b=200$ 。因为 5a 与 200 都是 5 的倍数,所以 b 是 5 的倍数。因为  $b>a$ ,所以上式只有两组解  $b=20, a=12$ ;  $b=25, a=5$ 。将这两组解分别代入  $2a+3b$ ,得到第五天至少看了 84 页。

81.【答案】C。解析:题干图形中有数字、字母以及汉字,观察这些图形,发现可涉及的考点仅有图形部分数和封闭区域数。分析得出图形部分数不具有规律,而题干图形中的封闭区域数依次为 0、1、2、3、4,选项中只有 C 项的封闭区域数为 5。

82.【答案】B。解析:所给出的每个图形均可看成由两个小图形组成,这提示我们将每个图形分成两个小图形来考虑。查看它们的线条数,依次是(1,2)、(2,3)、(3,4)、(4,5)、(6,7),相差均为 1。选项中只有 B 项的两个小图形的线条数相差是 1。

83.【答案】A。解析:每个图形均由直线图形和曲线图形组成。考虑直线图形和曲线图形的相对位置关系,曲线图形依次位于直线图形的上方、右方、下方、左方、上方,呈顺时针旋转,接下来,曲线图形应位于直线图形的右方,选项中只有 A 符合。

84.【答案】A。解析:图形的构成元素完全相同,只是所处的位置不同,题干图形中的最短直线与次短直线始终位于同一条线上,所以考虑图形的旋转转化。本题规律为图形依次逆时针旋转  $135^\circ$  得到后面的图形。

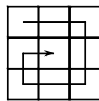
85.【答案】C。解析:从每行来看,图形构成相似,只是部分发生了变化,由此锁定叠加规律。每行前两个图形叠加去同存异得到第三个图形。

86.【答案】D。解析:对于这种黑点及白圈的九宫格类图形推理题,一般会考查黑点和白圈的叠加、数量、移动等。简单分析发现不存在叠加及移动规律,由此确定考点为黑点以及白圈的数量变化。下面表格中的两个数分别是图形中黑点和白圈的数目。

3, 2	2, 3	1, 4
4, 3	3, 4	2, 5
2, 5	1, 6	?

从每行来看,黑点数目依次减 1,白圈数目依次加 1,所以应选择只有 7 个白圈的图形。

87.【答案】D。解析:图形构成元素完全相同,只是所处的位置不同,可分别考虑阴影方块和圆圈的位置变化。阴影方块在每个图形的四周按右图的路径依次移动 2、3、4、5、6、7、8、9 格;圆圈在每个图形的内部四格中按右图的路径依次逆时针移动一格。



88.【答案】D。解析:第一组图形中第一个图为主视图,第二个图为主视图的俯视图,第三个图为主视图的左视图;第二组图形也符合此规律。选项 A、B 为第二组第一个图的左视图,选项 C、D 为俯视图,来看 C、D 的区别。C 项中多出的一条直线表示的是底面宽度方向上的位置,在俯视图中是看不到的,故不应画出,所以正确答案为 D。

89.【答案】C。解析:A 中顶面应是有斜线的一面;B 中左侧面应是有黑点的一面;C 正确;D 中左侧面黑色小方块位置错误。

90.【答案】A。解析:将左边图形折成右边选项的形状后,左侧面上的线条应该是竖直的,上底面上的线条应

该垂直正面,A正确。

91.【答案】C。解析:根据角色间冲突的定义,A、B两项都是因为同时担任不同的角色产生的冲突,D项是不同角色的转换产生的冲突,属于行为模式内容上的冲突,都符合定义。C项只有高考考生一个角色,因此不属于角色间冲突。故答案为C。

92.【答案】C。解析:预感的定义要点是:①通过梦境、幻觉、直觉等方式;②对未来的预先感知。B、D两项不符合②;A项是有一定的科学联系的,不符合①;只有C项林肯通过梦境预想到自己未来会被暗杀,属于预感。

93.【答案】C。解析:零缺陷管理的思想主张“努力使自己的产品、业务没有缺点”。A项“不能容忍任何缺点”、B项“难免出现问题产品”、D项“对自身要求不用太严格”都不符合零缺陷管理的思想,只有C项与零缺陷管理思想的主张一致。故答案选C。

94.【答案】C。解析:春秋决狱发生时间是汉代,定义要点是:①审判案件;②法律无明文规定时;③以儒家的经典作为定罪量刑的依据。A项的《道德经》是道家著作,不符合③;B项没有引用汉律而直接用儒家经典,不符合②;C项符合定义;D项不符合①。

95.【答案】A。解析:执行回转的定义要点之一是“执行完毕后”,B、C、D三项都不符合这一定义要点,只有A项符合定义。

96.【答案】C。解析:B项并没有损坏他人人格,D项说小刘有作案嫌疑,而并没有说小刘是作案者,没有故意捏造并散布某种事实,故B、D两项都不属于诽谤罪;A项和C项相比,C项因散布未经证实的事情而造成了严重后果,属于情节严重的行为,故答案选C。

97.【答案】D。解析:蔡格尼克记忆效应的定义要点是:对尚未处理完的事情印象更加深刻。A项被打断的工作、B项没有做出来的题目、C项没有完成的比赛都是尚未处理完的事情,对这些事情记忆深刻都符合定义。D项张先生所说的事迹是已处理完成的事情,故不符合定义。

98.【答案】C。解析:金融监管的主体为一国的金融管理部门,对象为金融机构及其经营活动。A项的电视台记者不属于金融管理部门,B项和D项的对象都不是金融机构及其经营活动。只有C项符合金融监管的定义。

99.【答案】C。解析:政治避难的定义要点是:①政治原因;②向另一国请求或已进入该国请求准予在该国居留。A项不符合①、②;B项不符合①;D项不符合①、②;C项符合政治避难的定义。

100.【答案】D。解析:A、B、C三项都没有体现出客观规律的作用,与是否按客观规律办事无关。D项该镇政府盲目干预农业生产,没有按客观规律办事,遭受到客观规律惩罚,因此最能体现规律效应。

101.【答案】A。解析:银的光泽可以是暗淡的,金的光泽可以是耀眼的。D项硅的光泽可以是明亮的,但纵向来看,金和银都属于金属,硅属于非金属,故答案选A。

102.【答案】D。解析:“锦衣玉食”常被用来形容奢华的生活状态;“城下之盟”是形容因敌人兵临城下,而被迫签订的屈辱性的条约。“汗牛充栋”形容藏书非常多;“噤若寒蝉”比喻因害怕有所顾虑而不敢说话;“吹毛求疵”比喻故意挑剔别人的缺点,寻找差错。故答案选D。

103.【答案】B。解析:塑料一般为绝缘体,电流无法通过;真空条件下没有介质,声音无法传播。

104.【答案】A。解析:书籍中包含图片和文字;公园中有植物和湖泊。B项历史是抽象名词,C项混凝土属于材料的一种。D项火车与铁路不是包含关系。

105.【答案】A。解析:稠密和稀疏是反义词,稀疏和稀少是近义词。A项伟大和平凡是反义词,平凡和平庸是近义词。

106.【答案】A。解析:劳动而后有报酬,报酬和收入是近义词。耕耘而后有收成,收成和收获是近义词。B项结果与成就不能构成近义词。故选A。

107.【答案】D。解析:飞机在天空中飞行,汽车在公路上行驶,且飞机和汽车都是现代交通工具。

108.【答案】B。解析:蛙泳是一种运动,感冒是一种疾病。

109.【答案】C。解析:麻将和纸牌都是娱乐用品,毛笔和钢笔都是书写工具。

110.【答案】B。解析:饭吃多了会撑,酒喝多了会醉。

111.【答案】C。解析:削弱型题目。题干通过对大学生毕业后就业意向的问卷调查结果表明,大学生毕业后



普遍不愿意当教师的现象已经成为过去。

A 项是无关项;B 项说明被调查者的范围广,但被调查人数少,对题干结论削弱程度较小;C 项则说明被调查者不具有代表性,师范院校的学生把老师作为首选的职业是普遍现象,无法说明老师是大多数大学生毕业后就业意向,从而削弱了结论;D 项也是无关项。答案选 C。

112.【答案】B。解析:削弱型题目。题干结论是“一旦房价下跌,这些开发公司将承受巨额亏损”。A 项说明地价在房价中占有一定比例,开发商可能因房价的下跌而亏损,支持了题干结论;C、D 两项也说明开发商可能亏损,支持了题干结论。B 项如果为真,说明在房价下跌之前,开发商已经获得巨额资金,不会因房价下跌而承受巨额亏损,削弱了题干结论。

113.【答案】C。解析:加强型题目。题干观点是:由于文理分科导致科普类图书的读者市场没有真正形成。A、B、D 三项都与文理分科造成的影响无关;C 项说明文理分科使非自然科学工作者对科普类图书不感兴趣,从而影响了科普类图书的读者市场的形成,加强了题干的观点。

114.【答案】A。解析:考查复言推理。由题干可知,小张考上北大→小孙考上北大,又由“小李考上了清华,或者小孙未考上北大”可知,如果小孙考上北大,则小李考上清华。因此小张考上北大→小孙考上北大→小李考上清华。又由题干可知,小张未考上北大→小李考上清华。也即无论小张是否考上北大,都可推出小李考上清华,因此小李考上清华一定为真。

115.【答案】B。解析:前提型题目。张教授的观点是经济萧条时间空气污染状况改善,论据是上班开车的人减少。

要使张教授的论证成立,需要说明空气污染状况与上班开车的人有关,即 B 项是必须假设的,否则,即使上班开车的人减少,空气污染状况也不一定能改善。A、C、D 三项都没有提到空气污染,不是论证所依赖的假设。

116.【答案】D。解析:评价型题目。题干犯了“四概念”的错误,其中两个“北极熊”的含义不同,且都出现在前提中;A 项两个“儿童”的含义不同;B 项两个“鲁迅的作品”含义不同;C 项两个“中国人”含义不同。A、B、C 三项所犯的错误都与题干相似。而 D 项康怡花园和康怡花园的建筑是两个明显不同的概念,分别出现在前提和结论中,所犯的错误与题干不同。

117.【答案】C。解析:结论型题目。由题干第一句只能得出左撇子患有免疫功能失调症的频率较右撇子高,由于不知道左撇子与右撇子的人数,所以 A 项无法推出;由题干无法得知左撇子中患有过敏的比例,因此 B 项无法推出;根据题干最后一句可以推出,大多数左撇子的数学推理能力比右撇子强,进而推出 C 项正确;D 项属于无关项,由题干信息无法得知。

118.【答案】D。解析:分析推理类题目。由题干无法直接得出预测错误的是谁,需使用假设法或代入法解题。此题用代入法需要一一验证每人的预测是否正确,故采用假设法相对容易。

假设 A 预测错误,则甲不是第 4。根据只有一个人预测错误可知,B、C、D 三人的预测为真。因此,乙、丙、丁也都不是第 4,则没人第 4,假设不成立。所以 A 预测正确,甲第 4,排除 A、B、C 三项,故答案选 D。

119.【答案】C。解析:削弱型题目。题干认为压铁只是为了增加家用电器在使用时的减震效果。C 项说明增加压铁是“另有他因”,是为了迎合消费者心理,削弱了题干解释。A、B 两项是无关项;D 项说明附加配重对全自动洗衣机的重要性,但这一功用显然并不适用于电视机,因此不能削弱题干解释。

120.【答案】B。解析:削弱型题目。题干将新行星和地球进行类比推理,推出这两颗行星也可能有生物存在。要削弱题干结论,就要削弱行星与地球间的相似性。

A、B、C 三项都削弱了两者的相似性,但 A 项大小不同、C 项生成时间不同与是否有生物存在没有本质的关联;只有 B 项如果两颗行星没有能生成有机物的物质存在,则很难存在生物,严重削弱了结论的可靠性。

121.【答案】B。解析:2008 年我国全年水资源总量为 25567 亿立方米,比上年减少 8.9%,则 2007 年水资源总量为  $25567 \div (1 - 8.9\%) \approx 25567 \div 0.91 = 28100$  亿立方米,最接近的就是 B。

122.【答案】C。解析:2008 年末全国 465 座大型水库蓄水总量为 2109 亿立方米,比年初减少 128 亿立方米,则 2008 年初蓄水总量为  $2109 + 128 = 2237$  亿立方米,每个大型水库的平均蓄水量为  $2237 \div 465 \approx 224 \div 47 \approx 4.8$  亿立方米 = 480000000 立方米,最接近的就是 C。

123.【答案】A。解析：只需先求出 2007 年生产用水占总用水量的比例，再用 100% 来减去这个比例即可得到居民生活用水和生态与环境用水占总用水量的比例。

2008 年全年总用水量 5716 亿立方米，比上年增加 83 亿立方米，则 2007 年总用水量为  $5716 - 83 = 5633$  亿立方米；2008 年生产用水 5150 亿立方米，与上年比较增加 1.4%，则 2007 年为  $5150 \div (1 + 1.4\%)$ ，则居民生活用水和生态与环境用水占总用水量的比重约为  $1 - \frac{5150 \div (1 + 1.4\%)}{5633} \approx 1 - \frac{5150}{5633 + 56 + 22} \times 100\% = \frac{571}{5721} \times 100\% \approx 10\%$ ，最接近的就是 A。

124.【答案】B。解析：A 项，2007 年全年平均降水量为  $615.5 \div (1 - 4.5\%)$  毫米，常年平均降水量为  $615.5 \div (1 - 4.2\%)$  毫米，则全年平均降水量比常年平均降水量高出  $[615.5 \div (1 - 4.5\%)] \div [615.5 \div (1 - 4.2\%)] \times 100\% - 1 = (1 - 4.2\%) \div (1 - 4.5\%) \times 100\% - 1 \approx (1 - 4.2\%) - (1 - 4.5\%) = 0.3\%$ ，A 错误。

B 项，2008 年全年总供水量中，地下水源比其他水源多  $5716 \times (18.2\% - 0.4\%) = 1017$  亿立方米，B 正确。

C 项，2008 年生产用水占总用水量的比例为  $5150 \div 5716 \times 100\% = \frac{4500 + 630 + 20}{5000 + 700 + 16} > 90\%$ ，C 项错误。

D 项，按人均用水量计算，2008 年全国人均每月用水量大约为  $472 \div (5716 \div 435) \div 12 = \frac{472 \times 435}{5716 \times 12} < \frac{500 \times 480}{5000 \times 12} = 4$  立方米，D 错误。

综上，只有 B 项是正确的。

125.【答案】D。解析：2008 年万元 GDP（当年价）用水量 273 立方米，按可比价计算比上年减少 8.3%，则 2007 年万元 GDP 用水量为  $273 \div (1 - 8.3\%) \approx 273 \div \frac{11}{12} \approx 298$  立方米；

2008 年万元工业增加值（当年价）用水量 144 立方米，按可比价计算比上年减少 9.8%，则 2007 年万元工业增加值用水量  $144 \div (1 - 9.8\%) \approx 144 \div 0.9 \approx 160$  立方米；

万元 GDP 用水量比万元工业增加值用水量多约  $298 - 160 = 138$  立方米，多出约  $138 \div 160 \times 100\% = 86.3\%$ ，最接近的就是 D。

126.【答案】B。解析：由表格可知，可以用三种方法来计算平均汇率，即用以亿元计价的进出口总额、出口额、进口额除以相应的以亿美元计价的数值，即  $5890.90 \div 848.21$ 、 $3958.14 \div 569.92$ 、 $1932.76 \div 278.29$ ，比较来看数据 569.92 更接近有两位有效数字的整数 570，则  $3958.14 \div 569.92 \approx 3958.14 \div 570 = 6.94XX$ ，与 B 最接近。

127.【答案】C。解析：由表格可知，2000 年该省出口额为 1068.55 亿元，2008 年为 3958.14 亿元，增加了  $3958.14 - 1068.55 \approx 29XX$  亿元，最接近的选项就是 C 项。

128.【答案】D。解析：由表格可知，2006—2008 年该省平均每年的进出口总额以美元计价约为  $(626.59 + 744.51 + 848.21) \div 3 \approx (630 + 740 + 850) \div 3 = 740$  亿美元，排除 A、B；以人民币计价约为  $(4937.55 + 5661.24 + 5890.90) \div 3 > (4500 + 5500 + 5600) \div 3 = 5200$  亿元，只能选择 D。

129.【答案】D。解析：由表格可知，

年份	出口(亿美元)	进口(亿美元)	顺差(亿美元)	出口(亿元)	进口(亿元)	顺差(亿元)
2005	348.42	195.69	<200	2854.15	1603.06	<2000
2006	412.62	213.97	<200	3251.43	1686.12	<2000
2007	499.40	245.10	<260	3797.47	1863.77	<2000
2008	569.92	278.29	>290	3958.14	1932.76	>2000

则贸易顺差最大的年份是 2008 年。

130.【答案】C。解析：由表格可知，

	2000	2001	2002	2003	2004	2005	2006	2007	2008
出口(亿美元)	129.08	139.22	173.70	211.32	293.95	348.42	412.62	499.40	569.92
增量(亿美元)		≈ 10	≈ 34	≈ 38	≈ 83	≈ 54	≈ 64	≈ 87	≈ 71
出口(亿元)	1068.55	1152.49	1437.96	1749.28	2433.00	2854.15	3251.43	3797.47	3958.14
增量(亿元)		≈ 84	≈ 285	≈ 311	≈ 684	≈ 421	≈ 397	≈ 546	≈ 161

2001-2008 年,以美元计价和以人民币计价分别来看,该省出口总额都呈逐年上升趋势,C 正确;

以美元计价来看,出口额相对上年增幅最小的年份是 2001 年,增长率为  $\frac{139.22-129.08}{129.08} \times 100\% < \frac{12}{120} \times 100\% = 10\%$ ,而其他年份的增长率均大于 10%;以人民币计价来看,2002-2007 年增长率均大于 10%,2001 年增长率为  $\frac{1152.49-1068.55}{1068.55} \times 100\% > \frac{77}{1100} \times 100\% = 7\%$ ,2008 年增长率为  $\frac{3958.14-3797.7}{3797.7} \times 100\% < \frac{170}{3400} \times 100\% = 5\%$ ,则增长率最低的是 2008 年,A 错误;

以美元计价来看,出口额相对上年增幅最大的年份是 2004 年,增长率为  $\frac{293.95-211.32}{211.32} \times 100\% > \frac{80}{240} \times 100\% \approx 33\%$ ,而其他年份的增长率均小于 30%;以人民币计价来看,2004 年增长率为  $\frac{2433.00-1749.28}{1749.28} \times 100\% > \frac{600}{1800} \times 100\% \approx 33\%$ ,而其他年份的增长率均小于 30%,B 错误;

2001 年人民币对美元的平均汇率为  $720.49 \div 87.04 = 8.2777$ ,2002 年为  $912.89 \div 110.28 = 8.2779$ ,D 错误。

综上,C 项是符合题意的选项。

131.【答案】C。解析:1995 年全市地方财政收入为 24537 万元,2007 年为 326640 万元,增长了  $326640 \div 24537 - 1 \approx \frac{320}{24} - 1 = \frac{37}{3} \approx 12.33$  倍,最接近的就是 C。

132.【答案】B。解析:2007 年全年地方财政收入比 2006 年增长  $(560485 - 432021) \div 432021 \approx 128500 \div 432000 \approx 30\%$ ,则 2008 年的全市财政总收入估计为  $560485 \times (1 + 30\%) \approx 560485 + 560500 \times 0.3 = 72XXXX$  万元,选择 B。

133.【答案】D。解析:1996 年全市财政总支出增长率为  $(86635 - 72454) \div 72454 \times 100\% > 14000 \div 72454 \times 100\% > 10\%$ ;

1998 年为  $(115428 - 103759) \div 103759 \times 100\% > 11000 \div 103759 \times 100\% > 10\%$ ;

2000 年为  $(165406 - 138404) \div 138404 \times 100\% > 27000 \div 138404 \times 100\% > 10\%$ ;

2004 年为  $(386772 - 356005) \div 356005 \times 100\% < 31000 \div 356005 \times 100\% < 10\%$ ,为最低。

134.【答案】B。解析:I 很明显是正确的;

II,1999 年全市地方财政收入占财政总收入的比重为  $60403 \div 100013 \times 100\% = \frac{6000+403}{100000+13} \times 100\% > 60\%$ ,

2000 年比重为  $76247 \div 128348 \times 100\% < \frac{76800}{128000} \times 100\% = 0.6$ ,错误;

III,2006 年全市财政总收入比 1999 年增长了  $432021 \div 46723 - 1 > 432 \div 48 - 1 = 8$  倍,财政总支出增长了  $552968 \div 72454 - 1 < 56 \div 7 - 1 = 7$  倍,故财政总收入增长幅度大于财政总支出,正确;

综上,共有 2 个说法正确。

135.【答案】D。解析:2000 年财政赤字占财政总收入的比例为  $(165406 - 128348) \div 128348 \times 100\% > \frac{37}{128} \times 100\% > 28.9\%$ ;2001 年为  $(238288 - 179448) \div 179448 \times 100\% > 54000 \div 180000 \times 100\% > 30\%$ ;2005 年为  $(459142 - 348066) \div 348066 \times 100\% > 105000 \div 350000 = 30\%$ ;2006 年为  $(552968 - 432021) \div 432021 \times 100\% < 121000 \div 430000 \times 100\% < 28.2\%$ ,为最小,所以选 D。